



معاونت صنایع دستی و هنرهای سنتی

دستورالعمل ایجاد، اصلاح و یا تجدید
بازارچه های دائمی صنایع دستی
(با همکاری بخش خصوصی)

تهیه و تنظیم: گروه توسعه و مقرصادات
معاونت هنرهای سنتی و صنایع دستی سال ۱۳۹۵

سازمان میراث فرهنگی، صنایع دستی و گردشگری - معاونت هنرهای سنتی و صنایع دستی - گروه توسعه

عنوان : دستورالعمل ایجاد، اصلاح و یا بهنر بازارچه های دائمی صنایع دستی (با همکاری بخش خصوصی)

تهیه و تنظیم : حبیب احسانی، یاسادات مطهریان

ناظر فنی : فرزاد او جانی، دکتر پویا محمودیان

ناظر حقوقی : اداره کل حقوقی و املاک (تأییدیه شماره ۹۰۳۴۷/۳/۹۵۳۳۰ مورخه ۱۶/۱۲/۱۳۹۵)

فهرست مطالب..... صفحه

تقدمه:..... ۳

فصل اول: هدف، دامنه کاربرد، تعاریف:..... ۴

فصل دوم: فرآیند صدور موافقت اصولی و مجوز ایجاد، اصلاح و یا تجدید بازارچه های دائمی صنایع دستی:..... ۱۳

فصل سوم: ضوابط و مقررات صدور مجوز ایجاد، اصلاح و یا تجدید بازارچه های دائمی:..... ۲۰

فصل چهارم: فرآیند صدور معرفی نامه تسهیلات به متقاضیان طرح بازارچه دائمی صنایع دستی (پس از صدور مجوز):..... ۵۵

فصل پنجم: ضوابط صدور پروانه بهره برداری:..... ۵۷

فصل ششم: شرایط اداره کنندگان بازارچه های دائمی:..... ۶۰

فصل هفتم: نظارت بر فعالیت بازارچه های دائمی صنایع دستی:..... ۶۱

به استناد ماده واحده قانون تأسیس سازمان صنایع دستی ایران مصوب ۱۳۸۲/۱/۲۶، مصوبه ۷۵۶۰۹/ت/۵۲/۵۱۰ هـ مورخ ۹۴/۶/۱۱ هیأت محترم وزیران؛ کمک به ایجاد زیرساخت های لازم برای بازارچه های صنایع دستی در مناطقی با قابلیت تجاری با هدف دستیابی به بازارهای گسترده در جهت توسعه فروش از طریق بخش خصوصی در دستور کار معاونت صنایع دستی سازمان میراث فرهنگی، صنایع دستی و گردشگری قرار گرفته است.

گفتنی است نظر به مشکلات اجرایی تولید و فروش صنایع دستی در کشورهای نظیر ایران، چین، هند، مراکش و... به دلیل گستردگی فراوان و پراکندگی این هنر- صنعت در اکثر نقاط کشور و حتی جوامع متحرک عشایری، متمرکز نمودن تولید، عرضه و فروش صنایع دستی، مزیت های فراوانی از قبیل: کاهش قیمت تمام شده، کاهش هزینه های جانبی نظیر حمل و نقل، دسترسی آسان برای بازدیدکنندگان و خریداران اینگونه کالاها و... را به همراه خواهد داشت. در این بین تجربه موفق کشورهای ترکیه^۱، مصر^۲ و مراکش^۳ از نمونه های بارز این تمرکزگرایی است.

^۱ این بازارها با نام «صنایع چارشی سی» به تازگی تشکیل شده اند و اغلب در کنار بازارهای قدیم یا خیابانهای اطراف شهر قرار دارند.
^۲ تمرکز تولید در بازارهای قدیمی برای جهانگردان
^۳ ایجاد مجتمع های خاص در ساختمانهایی با اعتبار فرهنگی با حضور هنرمندان برجسته و وجود بازار صنایع دستی

فصل اول: هدف، دامنه کاربرد، تعاریف:

۱- هدف:

هدف از تدوین این دستورالعمل استقرار نظامی یکپارچه برای پدیدآوری طرح ها و پروژه های سرمایه گذاری، در چارچوب اسناد برنامه های توسعه اقتصادی، اجتماعی و فرهنگی جمهوری اسلامی ایران و وفق آئین نامه های داخلی و صنایع دستی ابلاغ شده با در نظر گرفتن افزایش کارآمدی و اثربخشی طرح ها و پروژه های سرمایه گذاری با رویکرد نتیجه گرا، با قابلیت پیگیری و ارزیابی و مبتنی بر نظام مدیریت کیفیت، متناسب با شرایط اقتصادی، اجتماعی، اقلیمی و زیست محیطی منطقه.

۲- دامنه کاربرد:

دامنه شمول این دستورالعمل شامل مواد و تبصره هایی برای ایجاد و بهره برداری بازارچه های دائمی صنایع دستی در سطح کشور می باشد:

۳- مستندات:

مستندات قانونی این دستورالعمل به شرح ذیل می باشد:

- ماده واحده قانون تأسیس سازمان صنایع دستی ایران مصوب ۱۳۸۲/۱/۲۶
- تصویب نامه شماره ۷۵۶۰۱/ت/۵۲۰۵۱ هـ مورخ ۹۴/۶/۱۱ هیأت محترم وزیران

۴- تعاریف:

۴-۱- صنایع دستی:

به محصولاتی که با استفاده از مواد اولیه طبیعی و عمدتاً بومی، با بکارگیری نقوش سنتی و بهره‌مندی از خلاقیت فردی با حفظ پیشینه تاریخی، هویت و اصالت که توسط دست یا دست و ابزار طی فرآیندی به تعداد نامحدود تولید می‌شود اطلاق می‌گردد.

۴-۲- رشته‌های مصوب صنایع دستی: به رشته‌هایی اطلاق می‌گردد که در لیست مصوب و مورد تایید معاونت صنایع دستی و هنرهای سنتی کشور دارای کد فعالیت است.

۴-۳- آئین نامه‌ها، مصوبات:

مصوبه ۷۵۶۰۹/ت/۵۲۰۵۱ هـ مورخ ۹۴/۶/۱۱ هیأت محترم وزیران

۴-۴- متقاضی: شخص حقیقی یا حقوقی که درخواست مجوز برای تأسیس و یا تجهیز بازارچه‌های دائمی صنایع دستی را داشته باشد.

۴-۵- کمیته فنی:

این کمیته به منظور بررسی فنی و تشخیص ماهیت طرح ایجاد، اصلاح و یا تجهیز بازارچه‌های صنایع دستی و لزوم ایجاد آن در مکان پیشنهادی با درنظر گرفتن توجیه اقتصادی فنی و مالی و تطبیق آن با ضوابط و مقررات در حوزه کارشناسی تشکیل می‌شود.

۴-۶- اعضای کمیته فنی:

- مدیرکل استان به عنوان رئیس کمیته
- معاون استان به عنوان دبیرجلسه
- معاون برنامه ریزی و سرمایه‌گذاری استان به عنوان عضو کمیته

*حسب مورد هر بازارچه از افراد صاحب نظر بخش دولتی به عنوان عضو علی البدل می توان استفاده نمود. (بدون حق رأی)

۴-۷- عناوینی که کمیته فنی می تواند در رابطه با آن تشکیل جلسه دهد:

۱- بازارچه دائمی صنایع دستی به صورت مستقل

۲- بازارچه های دائمی صنایع دستی که در تلفیق با یکی از تأسیسات گردشگری نظیر واحدهای خدماتی رفاهی

بین راهی و... می باشند.

۴-۸- ناظر ارشد: ناظر ارشد از کارشناسان ذیصلاح (دارای شرایط ذیل) می باشند.

۱. کارشناس اداره کل صادرات معاونت صنایع دستی و هنرهای سنتی

۲. دارا بودن مدرک حداقل کارشناسی و بالاتر از آن در رشته های صنایع دستی، بازرگانی و اقتصاد

۳. داشتن حداقل ۵ سال سابقه کار و یا تجربه در حوزه فعالیت های تخصصی صنایع دستی

۴. تسلط کامل بر کلیه موارد مندرج در دستورالعمل ایجاد، اصلاح و یا تجهیز بازارچه های دائمی صنایع دستی

تبصره ۱) در هر فعالیت یا رویداد حسب مورد و بنا بر ضرورت می توان از نظرات کارشناسی افراد با تجربه و دارای تخصص

در حوزه فعالیت های صنایع دستی- خارج از معاونت های صنایع دستی و هنرهای سنتی یا بخش های غیردولتی مرتبط

(در قالب اعضای علی البدل) با موافقت مدیرکل صادرات معاونت صنایع دستی استفاده نمود.

۴-۹- مکان فروش صنایع دستی: محوطه ای متشکل از مغازه، غرفه و... است که به منظور عرضه و فروش محصولات

صنایع دستی ایجاد شده است و اشخاص در قالب (خرید، سرقفلی و یا اجاره) در این مکانها به کسب و پیشه، تجارت (داد و

ستد کالاها) و بازاریابی صنایع دستی اشتغال دارند.

۴-۱۰- تعریف بازارچه دائمی صنایع دستی:

بازارچه صنایع دستی با همکاری بخش خصوصی:

به مکانی گفته می شود که توسط سرمایه گذار غیردولتی (بخش خصوصی) ایجاد شده و در آنجا صرفاً محصولات صنایع دستی عرضه می شود (لیست رشته های مصوب معاونت به پیوست می باشد). این بازارچه ها به صورت مستقل و یا در مجموعه تأسیسات گردشگری احداث می شوند.

انواع بازارچه های دائمی صنایع دستی به صورت مستقل از حیث مترائ:

الف- حداقل مترائ ۱۲۰۰ مترمربع با تعداد ۳۰ غرفه

ب- حداقل مترائ ۹۰۰ مترمربع با تعداد ۲۰ غرفه

ج- حداقل مترائ ۷۰۰ مترمربع با تعداد ۱۵ غرفه

*تذکر: مترائ تعیین شده در تقسیم بندی بازارچه براساس شاخص های ذیل مدنظر قرار گرفته است:

- موقعیت مکانی با درنظر گرفتن توجیه اقتصادی

- میزان رشته های فعال در استان

- قابلیت و پتانسیل های موجود با نگاه توسعه بازرگانی

مشخصات فنی بازارچه ها:

بازارچه های مستقل:

الف- بازارچه با متراژ ۱۲۰۰ مترمربع:

توضیحات:

مساحت زمین ۱۲۰۰ مترمربع (عرصه) / ۳۰ غرفه

اعیانی (ساختمان غرفه ها) با احتساب ۶۰۰ مترمربع

(غرفه های ۱۲ متری، ۱۶ متری و ۲۰ متری) با احتساب ۵۰۰ مترمربع

فضاهای جانبی شامل: راهرو، سرویس بهداشتی و تأسیسات با احتساب ۱۰۰ مترمربع

فضای باز: پارکینگ، دسترسی، فضای سبز با احتساب ۶۰۰ مترمربع

ب- بازارچه با متراژ ۹۰۰ مترمربع:

توضیحات:

مساحت زمین ۹۰۰ مترمربع (عرصه) / ۲۰ غرفه

اعیانی (ساختمان غرفه ها) با احتساب ۴۵۰ مترمربع

(غرفه های ۱۲ متری، ۱۶ متری و ۲۰ متری) با احتساب ۳۵۰ مترمربع

فضاهای جانبی شامل: راهرو، سرویس بهداشتی و تأسیسات با احتساب ۱۰۰ مترمربع

فضای باز: پارکینگ، دسترسی، فضای سبز با احتساب ۴۵۰ مترمربع

ج- بازارچه با متراژ ۷۰۰ مترمربع:

توضیحات:

مساحت زمین ۷۰۰ مترمربع (عرصه) / ۱۵ غرفه

ایمانی (ساختمان غرفه ها) با احتساب ۳۵۰ مترمربع

(غرفه های ۱۲ متری، ۱۶ متری و ۲۰ متری) با احتساب ۲۵۰ مترمربع

فضاهای جانبی شامل: راهرو، سرویس بهداشتی و تأسیسات با احتساب ۱۰۰ مترمربع

فضای باز: پارکینگ، دسترسی، فضای سبز با احتساب ۳۵۰ مترمربع

بازارچه های صنایع دستی تلفیقی با تأسیسات گردشگری:

بازارچه با متراژ ۶۰۰ مترمربع:

توضیحات:

مساحت فضای اختصاصی ۶۰۰ مترمربع (عرصه) / ۱۵ غرفه

ایمانی (ساختمان غرفه ها) با احتساب ۳۵۰ مترمربع

(غرفه های ۱۲ متری، ۱۶ متری و ۲۰ متری) با احتساب ۲۵۰ مترمربع

فضاهای جانبی شامل: راهرو، سرویس بهداشتی و تأسیسات با احتساب ۱۰۰ مترمربع

*فضای باز در تأسیسات گردشگری موجود می باشد.

تبصره: چنانچه متراژ بازارچه مورد تقاضا با موارد فوق الذکر مطابقت نداشته باشد، با نظر معاونت صنایع دستی (ستاد) بلا

مانع می باشد.

۴-۱۱- تسهیلات از محل کمکهای فنی-اعتباری

پس از اعلام درخواست تسهیلات توسط متقاضیان احداث بازارچه دائمی صنایع دستی و اخذ مجوزهای لازم با شرایط مندرج در این دستورالعمل و تأیید نهایی معاونت صنایع دستی و هنرهای سنتی (ستاد)، سرمایه گذاران با معرفی به بانک عامل توسط معاونت برنامه ریزی و سرمایه گذاری جهت اخذ تسهیلات تلفیقی از محل کمکهای فنی-اعتباری ردیف ۳۰۲۳۸۰۰۶ از حمایت های سازمان بهره مند می شوند.

۴-۱۲- طرح توجیه فنی-اقتصادی:

طرح توجیهی^۴ عبارتست از گزارشی که توجیه پذیری یک طرح را از جنبه های مختلف بازار، فنی، مالی و اقتصادی مورد بررسی و مطالعه قرار می دهد. مقصود از طرح هر پروژه صنعتی و یا خدماتی می باشد که پس از اجرا و در نهایت منجر به ارائه یک محصول و یا خدمت به مصرف کنندگان میانی و یا نهایی می گردد. یک طرح ممکن است شامل احداث یک کارخانه تولیدی و یا افزایش یک خط تولید به خطوط تولید یک کارخانه موجود و یا تأسیس یک شرکت خدماتی رفاهی باشد. براین اساس می توان جهت تحلیل و بررسی هر تصمیم سرمایه گذاری یک گزارش توجیهی آماده نمود.

طرح توجیهی، شامل نمای کلی پروژه یا فعالیت اقتصادی و کسب و کاری است که قصد راه اندازی آن را دارند. پیش از شروع هر فعالیتی، در نظر گرفتن عوامل و شرایط موجود و بررسی آنها در موفقیت و پیش برد کسب و کار نقش اساسی ایفا می کند.

بطور معمول یک گزارش توجیهی از بخش های مختلف زیر تشکیل یافته است:

بخش اول - مطالعات بازار^۵: جنبه های مختلف بازار محصولات و یا خدمات پیش بینی شده برای طرح از جمله عرضه، تقاضا، مصرف، بازار هدف و سایر موارد را مورد مطالعه و بررسی قرار می دهد.

^۴Feasibility Study

^۵Market Study

بخش دوم - توجیه پذیری فنی^۶: در این بخش ابعاد مختلف فنی طرح از جمله دانش فنی مورد استفاده، ظرفیت، محل اجرا، ماشین آلات و تجهیزات مورد نیاز و ساختار اجرائی آن را مورد مطالعه قرار می دهد.

بخش سوم - تجزیه و تحلیل مالی^۷: در آن شاخص های مختلف مالی و سودآوری طرح با استفاده از اطلاعات بخش های قبلی گزارش و براساس اصول و استانداردهای اقتصاد مهندسی بدست آمده و مورد تجزیه و تحلیل قرار می گیرد و براساس آن شاخص ها در خصوص اجرا و یا عدم اجرای طرح تصمیم گیری می شود.^۸

مراحل تدوین طرح توجیهی:

مراحل تنظیم طرح توجیهی به ۲۲ بخش مجزا به شرح زیر خواهد بود:

۱- مقدمه

۲- خلاصه ی بررسی های اولیه (موقعیت یابی طرح)

۳- مشخصات مجری طرح

۴- مشخصات طرح

۵- مشخصات مجوزهای قانونی اخذ شده

۶- خلاصه برآورد مالی طرح

۷- برآورد سرمایه ی ثابت

۸- برآورد هزینه ی نگهداری و تعمیرات طرح

۹- برآورد هزینه ی استهلاک طرح

^۶Technical Feasibility

^۷Financial Analysis

^۸ نخستین مرحله از فرایند بررسی توجیه پذیری هر طرحی مربوط به مطالعات بازار آن می باشد. هر طرحی با توجه به ماهیت آن دارای محصولات یا خدمات (که در حالت کلی محصول نامیده می شود) گوناگونی می باشد که هدف از اجرای آن طرح، ارائه محصول به بازار مصرف است. براین اساس پس از شناسایی بازارهای مصرف محصول و تعیین بازار هدف مورد نظر بایستی به بررسی همه جانبه این بازار اهتمام ورزید. مهم ترین مواردی که در مطالعات بازار طرح ارائه می گردد شامل تعیین آمار مربوط به میزان تولید، واردات، صادرات و مصرف محصول مورد نظر در طی سالهای مختلف در کشور و همچنین پیش بینی این موارد در طی سالهای آتی می باشد. پیش بینی تقاضا به عنوان یکی از مهمترین ارکان مطالعه بازار می باشد. بطوریکه با استناد به پیش بینی های انجام شده تحلیل وضعیت آینده صنعت مورد بررسی صورت می پذیرد. روش های مختلفی برای پیش بینی تقاضا در سالهای آتی وجود دارد که انتخاب روش مورد نظر متأثر از دو عامل زیر می باشد. ۱. نوع محصول به لحاظ مصرفی، واسطه ای، سرمایه ای بودن ۲. آمار و اطلاعات در دسترس

- ۱۰- برآورد سرمایه ی در گردش طرح
 - ۱۱- برآورد هزینه های پیش بینی نشده
 - ۱۳- برآورد هزینه های سرمایه گذاری کل طرح
 - ۱۴- نحوه ی سرمایه گذاری
 - ۱۵- هزینه ی تسهیلات مالی
 - ۱۶- پیش بینی مالی طرح پس از شروع بهره برداری
 - ۱۸- برآورد سود و زیان سالیانه ی طرح
 - ۱۹- محاسبه ی نقطه ی سر به سر (در ۱۰۰ درصد راندمان)
 - ۲۰- محاسبه ی سایر نسبت های مالی
 - ۲۱- برنامه ی زمانبندی اجرای طرح
 - ۲۲- تجزیه و تحلیل طرح
- ۴-۱۳- موافقت اصولی:**

مجوزی است که براساس تصمیم گیری طی جلسه ای متشکل از معاونین صنایع دستی و هنرهای سنتی و برنامه ریزی و سرمایه گذاری استان، مطابق با این دستورالعمل به منظور ایجاد بازارچه دائمی صنایع دستی در منطقه موردنظر و با تأیید نهایی مدیرکل استان صادر می شود.

۴-۱۴- مصوبه / پیشنهاد کمیته اعتباری استان:

مجوزی است که به منظور تأیید پرداخت تسهیلات و موافقت/پیشنهاد معرفی متقاضی طبق شرایط تعیین شده از سوی کمیته اعتباری استان صادر می شود.

اعضای کمیته اعتباری

- ۱- مدیرکل استان (رئیس کمیته)
- ۲- معاون صنایع دستی
- ۳- معاون سرمایه گذاری

فصل دوم: فرآیند صدور موافقت اصولی و مجوز ایجاد، اصلاح و یا بهنجیر بازارچه های دائمی صنایع دستی:

۱- **مقدمه:** این فرآیند در راستای توسعه، بازاریابی و فروش محصولات صنایع دستی بوده و سعی در تسهیل گردش کار پروژه ها داشته، همچنین کلیات و تعاریف ذیل از حیث هدایت و مدیریت طرح ها می باشد. متقاضی صدور موافقت اصولی ایجاد و یا تجهیز بازارچه های دائمی صنایع دستی مطابق روش اجرایی این فرآیند تقاضای خود را به اداره کل میراث فرهنگی، صنایع دستی و گردشگری استان ارائه نموده و پس از طی مراحل موافقت اصولی و یا مجوز موضوع درخواست خود را اخذ می نماید.

۲- **فرآیند پذیرش و بررسی طرح:**

فرآیند پذیرش و بررسی طرح ایجاد و راه اندازی بازارچه های دائمی صنایع دستی و صدور موافقت اصولی در شورای برنامه ریزی و توسعه استان (کارگروه اشتغال استان) صورت پذیرفته و در معاونت برنامه ریزی و سرمایه گذاری به صورت کلی در سه بخش عمده قابل تقسیم بندی می باشد:

۱- ثبت و تقسیم بندی درخواست متقاضیان:

احداث (زمین یا واحد با کاربری غیر گردشگری که در مرحله سفت کاری یا قبل آن درخواست ایجاد بازارچه دائمی صنایع دستی دارد).

تبدیل:

(واحد در حال بهره برداری و با کاربری غیر گردشگری که قصد تغییر کاربری و تبدیل به بازارچه دائمی صنایع دستی دارد).

بهسازی:

(واحد دارای پروانه بهره برداری بازارچه دائمی صنایع دستی که قصد انجام تعمیرات و نوسازی و اصلاحات معماری دارد)

۲- طرح صورتجلسات کمیته فنی معاونت

۳- اخذ نقشه های معماری فاز یک مربوط به پروژه جهت بررسی و صدور ابلاغ نقشه و اعلام موافقت اصولی و انجام بازدیدهای دوره ای به منظور نظارت بر اجرای پروژه ها وفق نقشه های مصوب توسط کارشناسان فنی معاونت و متعاقب آن کنترل روند تجهیزاتی تا زمان اتمام فرآیند اجرایی پروژه.

۳- درخواست صدور موافقت اصولی از سوی متقاضی (طبق فرم شماره ۱)

متقاضی در این مرحله باید علاوه بر ارائه ی درخواست کتبی، کلیات طرح (پیش طرح) خود را که شامل بازارچه دائمی مورد تقاضا، حجم سرمایه گذاری و برآورد ریالی و ارزی طرح، نحوه تأمین سرمایه و برنامه زمان بندی اجرای طرح و... را به سازمان ارائه نماید. (براساس شرح خدمات پیوست یک) در صورتی که متقاضی دارای شخصیت حقوقی باشد باید نماینده ی رسمی خود را به صورت کتبی به سازمان معرفی نماید.

۴- ارائه رسید درخواست به متقاضی:

حوزه معاونت سرمایه گذاری استان پس از ثبت درخواست متقاضی نسبت به صدور رسید که تاریخ اعلام نتیجه در آن درج شده است (فرم شماره ۲) اقدام می نماید.

۵- بازدید از محل اجرای طرح و ارائه نظر کارشناسی (فرم شماره ۳)

۱- نظر کارشناسی معاونت برنامه ریزی و سرمایه گذاری استان در خصوص محل اجرای طرح حداکثر ظرف مدت چهار روز جهت طرح در کمیته فنی سرمایه گذاری استان طی فرم شماره ۳ به کمیته فنی ارجاع شود.

۲- نظر کارشناسی معاونت صنایع دستی استان در خصوص قابلیت ایجاد بازارچه دائمی در مکان مدنظر حداکثر ظرف مدت چهار روز جهت طرح در کمیته فنی سرمایه گذاری استان طی فرم شماره ۴ به کمیته فنی ارجاع شود.

۶- تنظیم صورتجلسه کمیته فنی (طبق فرم شماره ۱-۳)

کمیته فنی رسیدگی به درخواست متقاضیان را برعهده خواهد داشت، که باید حداکثر ظرف مدت یک هفته در مورد درخواست متقاضی اعلام نظر نماید.

*مبنای رسیدگی کمیته فنی درخواست متقاضی و گزارش های کارشناسی از معاونت های سرمایه گذاری و صنایع دستی خواهد بود.

*در صورتیکه کمیته فنی نظر مخالف با تقاضای مطروحه داشته باشد باید با ذکر دلایل علت مخالفت خود را به صورت واضح ارائه نماید. این دلایل باید در صورتجلسه کمیته فنی ثبت شود.

* نظر کمیته فنی مشورتی و کارشناسی بوده و در صورت تصویب مدیرکل استان قابل اجرا می باشد.

۷- عدم موافقت با درخواست متقاضی

با توجه به اینکه متقاضی می تواند اسناد و مدارک محل ایجاد را پس از اخذ موافقت اولیه ارائه دهد، تنها درج شهرستان، شهر یا بخش محل احداث پروژه در موافقت اصولی اولیه کفایت می کند. در صورت عدم موافقت با درخواست متقاضی مراتب طی فرم شماره ۵ به وی ابلاغ می شود.

۹- ارائه مدارک موردنیاز برای تکمیل پرونده و صدور موافقت اصولی (طبق لیست اعلامی فرم شماره ۶)

۹-۱- مدارک مربوط به مالکیت یا تصرف قانونی

۹-۲- پاسخ استعلامات موردنیاز از دستگاههای مربوطه (فرم شماره ۷) شامل:

- شهرداری
- مسکن و شهرسازی
- برق منطقه ای
- آب منطقه ای
- گاز
- آب و فاضلاب
- منابع طبیعی
- محیط زیست
- امور اراضی
- راه و ترابری

- میراث فرهنگی

- سایر دستگاهها حسب مورد؛

- متقاضی باید پاسخ استعلامات موردنیاز را حسب مورد اخذ و به سازمان برای تکمیل پرونده تحویل نماید.

تذکره ۱: در صورتی که بازارچه دائمی صنایع دستی مورد تقاضا در محدوده شهری قرار دارد، استعلام از شهرداری کفایت می نماید، در هر صورت اخذ پاسخ استعلام از دستگاههای ذی ربط حسب مورد ضروری است.

تذکره ۲: استعلام های لازم برای بازارچه های دائمی خارج از محدوده شهری با هماهنگی مرجع صدور پروانه ساختمانی (بخشداری، فرمانداری و...) صادر می شود. در صورت اخذ استعلامهای لازم از سوی مرجع صدور پروانه تصویر پاسخ استعلام برای درج در پرونده کافی است. در هر صورت بدون استعلام صدور مجوز امکان پذیر نیست.

۱۰- صدور موافقت اصولی و ابلاغ نقشه (طبق فرم شماره ۸ و ۹)

۱-۱۰- روند اخذ و بررسی نقشه های معماری پروژه های بازارچه ها پس از صدور موافقت اولیه و متعاقب آن ارائه پاسخ مثبت استعلامات مربوطه و صدور نامه درخواست نقشه انجام می شود.

۲-۱۰- مشخصات فنی نقشه ها و مدارک موردنیاز جهت بررسی نقشه های معماری در قالب نامه درخواست نقشه (فرم شماره ۸) به متقاضی اعلام می شود.

۳-۱۰- حداکثر مهلت ارائه نقشه های معماری ۴۵ روز از تاریخ نامه درخواست نقشه می باشد و در صورت تقضای متقاضی و با توجه به نوع طرح و تشخیص معاونت سرمایه گذاری قابل تمدید می باشد.

۴-۱۰- نقشه های معماری اجرایی براساس ضوابط معماری، ساختمانی و درجه بندی مربوطه توسط حوزه فنی معاونت برنامه ریزی و سرمایه گذاری بررسی و تطبیق داده می شود و در نهایت در قالب نامه اعلام موافقت اصولی و ابلاغ نقشه (فرم شماره ۹) در جبه بندی و به متقاضی ابلاغ و نقشه های معماری ممههور به مهر اداره کل استان می شود.

۵-۱۰- صدور پروانه ساختمانی توسط سازمان مربوطه و انجام عملیات اجرایی توسط متقاضی بر اساس نقشه های ممههور به مهر سازمان لازم الاجرا بوده و در صورت بروز احتمالی هرگونه تغییرات در پروانه ساختمانی یا وضعیت اجرایی پروژه

نسبت به نقشه های مصوب بایستی حتماً با هماهنگی قبلی سازمان صورت پذیرد. در غیر اینصورت کلیه موافقت نامه های صادره ملغی می شود.

۱۰-۶- متقاضی متعهد می شود از تاریخ نامه، ابلاغ نقشه و اعلام موافقت اصولی، هر سه ماه نسبت به ارائه گزارش پیشرفت فیزیکی پروژه براساس شاخص های اعلام شده به اداره کل اقدام نماید.

۱۰-۷- روند اجرای پروژه های مصوب توسط کارشناسان فنی معاونت های برنامه ریزی و سرمایه گذاری و معاونت صنایع دستی و هنرهای سنتی به صورت دوره ای مورد بازدید و نظارت می باشد.

۱۰-۸- تجهیز بازارچه های دائمی صنایع دستی بر اساس تعداد غرف اعلام شده در نامه ابلاغ نقشه بوده و بایستی با هماهنگی متقاضی و تحت نظارت کارشناسان فنی معاونت برنامه ریزی و سرمایه گذاری و صنایع دستی صورت پذیرد.

۱۰-۹- پس از اتمام روند اجرایی و تجهیزاتی بازارچه دائمی صنایع دستی با اعلام متقاضی و انجام بازدید نهایی توسط کارشناسان فنی معاونت برنامه ریزی و سرمایه گذاری پرونده جهت صدور پروانه بهره برداری به معاونت صنایع دستی و هنرهای سنتی ارجاع داده می شود.

تبصره ۱- تقاضای دریافت تسهیلات متقاضیان پس از اخذ ابلاغ نقشه و اعلام موافقت اصولی و پس از دریافت پروانه ساختمان و با توجه به تشخیص سازمان قابل طرح بوده و سازمان هیچگونه تعهدی برای پرداخت تسهیلات بانکی نخواهد داشت.

۱۰-۱۰- موافقت اصولی دارای مهلت شش ماهه است، این مهلت حداکثر دو مرتبه در صورت موافقت سازمان استان قابل تمدید است (فرم های شماره ۱۰ و ۱۱). در غیر اینصورت پس از پایان مهلت مقرر کان لم یکن خواهد شد.

راهنما: موافقت اصولی با امضای مدیرکل استان صادر خواهد شد. (فرم شماره ۹)

۱۱- تکمیل پرونده و بررسی نقشه ها و مههور نمودن یک نسخه از آنها برای صدور پروانه ساختمانی و ارسال به

مراجع ذیصلاح (شهرداری، بخشداری و...) (فرم شماره ۱۲)

تذکر ۱: در زمان اخذ مدارک از متقاضی برای تکمیل پرونده، کارشناس معاونت سرمایه گذاری در استان باید کلیه مدارک دریافتی را با اصل آن ها مطابقت داده و برابر اصل نماید. درج نام کارشناس، امضاء و تاریخ روی این مدارک الزامی است.

تذکر ۲: در صورتی که بهره بردار بازارچه دائمی شخص حقوقی باشد، باید موضوع فعالیت در زمینه صنایع دستی در اساس نامه آن تصریح شده باشد و ضمناً لازم است آگهی آخرین تغییرات شرکت، درج شده در روزنامه رسمی جزء مدارک درخواستی از متقاضی است.

۱۲- ارائه برنامه زمان بندی (طبق فرم شماره ۱۳) و تصویر پروانه ساخت اخذ شده از شهرداری یا مراجع ذیربط

چنانچه متقاضی به دلایلی موفق به اخذ پروانه ساخت از مراجع ذیربط نشود، موافقت اصولی صادره پس از پایان مهلت مقرر کان لم یکن می شود، به جز آنکه کمیته فنی سرمایه گذاری استان با ملحوظ داشتن دلایل موجه با تمدید موافقت اصولی را تأیید نماید.

۱۳- مجوز ایجاد/اصلاح و یا تجهیز بازارچه های دائمی صنایع دستی:

به استناد مصوبه ۷۵۶۰۹/ت/۵۱۰۵۲ هـ مورخ ۹۴/۶/۱۱ هیأت محترم وزیران، زمان بندی اجرای پروژه طبق فرم شماره ۱ از طرف متقاضی به سازمان ارایه می شود.

سازمان پس از تأیید برنامه زمان بندی، مجوز ایجاد، اصلاح و یا تجهیز بازارچه های دائمی صنایع دستی را طبق فرم شماره ۱ صادر می نماید.

۱۴- گزارش پیشرفت کار:

دارنده مجوز موظف است پیشرفت فیزیکی پروژه را هر سه ماه یک بار طبق فرم شماره ۱ به سازمان ارائه نماید. بدیهی است عدم ارسال گزارش پیشرفت فیزیکی به منزله انصراف از ساخت می باشد.

۱۵- تجدید نظر به آرای صادره از سوی کمیته فنی

کمیته ای به منظور بررسی شکایات متقاضی نسبت به تأخیر یا تعلل در صدور مجوزهای مربوطه یا موافقت اصولی از طرف سازمان های استانی و همچنین اعتراض به رأی کمیته فنی، در معاونت برنامه ریزی و سرمایه گذاری ستاد با حضور مدیرکل دفتر صادرات معاونت صنایع دستی و هنرهای سنتی ستاد تشکیل و اعلام نظر می نماید.

تذکر: کمیته تجدیدنظر مرجع هرگونه نظر تفسیری و تکمیلی بوده و در صورت ابهام، اجمال و سکوت نظر آن جهت ایجاد وحدت رویه برای استانها لازم الاتباع می باشد.

۱۶- اعضای کمیته تجدید نظر:

الف) مدیرکل دفتر تسهیلات و تأمین منابع به عنوان رئیس کمیته

ب) معاون دفتر تسهیلات و تأمین منابع به عنوان دبیر کمیته

ج) مدیرکل دفاتر صادرات معاونت صنایع دستی و هنرهای سنتی به عنوان عضو کمیته

د) کارشناس مسئول بررسی طرحها و صدور مجوزها دفتر تسهیلات و تأمین منابع به عنوان عضو کمیته

این کمیته در مورد رسیدگی به آراء صادره از سوی کمیته فنی استان ها تشکیل، و اعلام رأی می نماید، رأی کمیته تجدید نظر برای سازمان های استان ها و متقاضی لازم الاجراست.

فصل سوم: ضوابط و مقررات صدور مجوز ایجاد، اصلاح و یا بهنجیر بازارچه های دائمی:

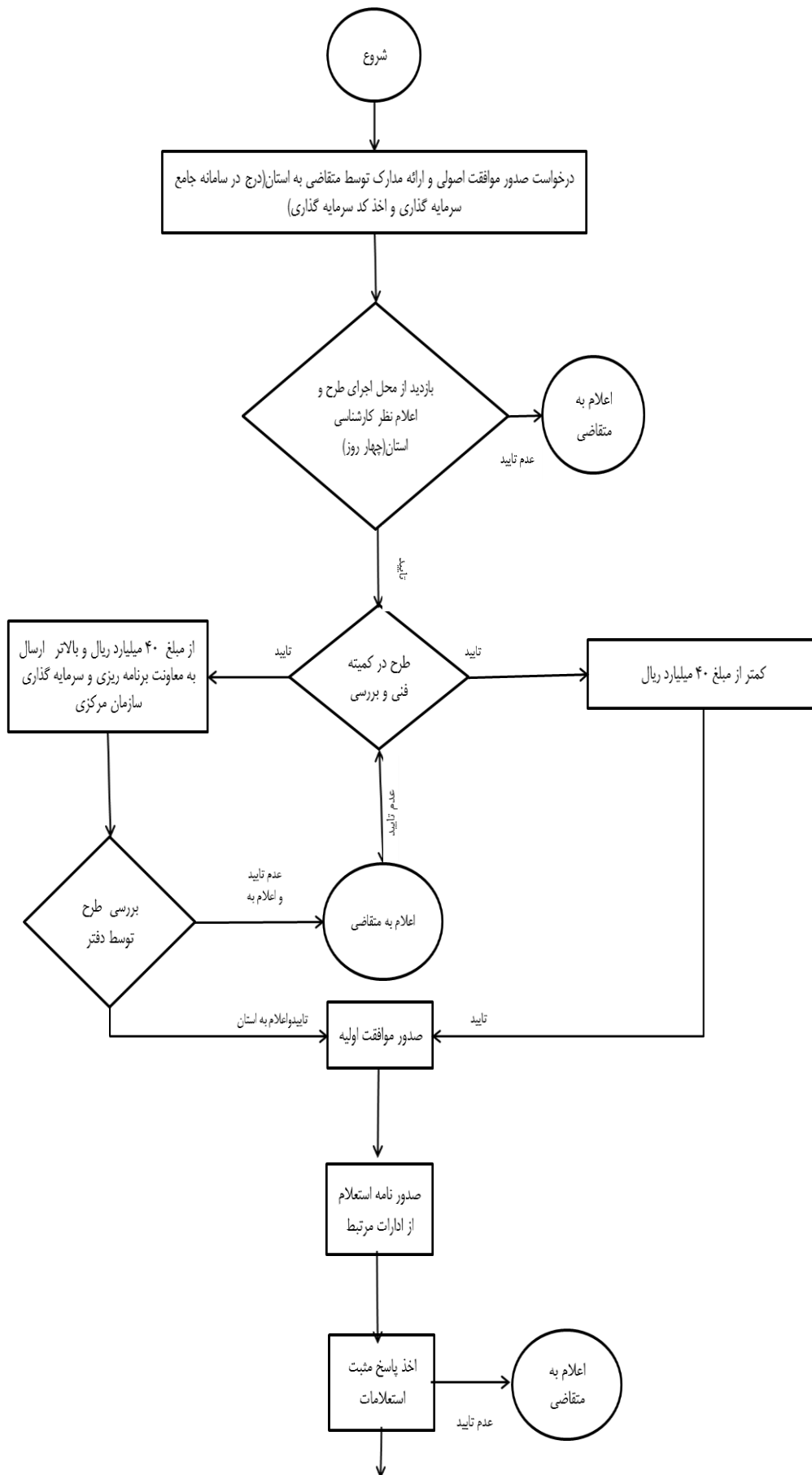
- ۱- شرایط احداث بازارچه ها از تاریخ ابلاغ این دستورالعمل لازم الاجرا و مکانهای فروش دائمی صنایع دستی با توجه به شرایط مندرج در بند ۳-۹ تعاریف فصل اول، به عنوان بازارچه دائمی صنایع دستی محسوب می شوند.
- ۲- متقاضی ایجاد، اصلاح و یا تجهیز بازارچه دائمی صنایع دستی مکلف است پس از کسب موافقت سازمان میراث فرهنگی، صنایع دستی و گردشگری مدارک لازم دال بر قانونی بودن تصرف ملک و در صورت استیجاری بودن ملک، مدارک رسمی مربوط به موافقت مالک را به انضمام نقشه های کامل واحد مربوط و موافقت ارگان های ذیربط و سایر مدارک مورد نیاز اعلام شده از سوی اداره کل میراث فرهنگی، صنایع دستی و گردشگری استان را جهت بررسی و تطبیق با ضوابط مربوطه به سازمان مذکور تسلیم نماید.
- ۳- در خصوص بازارچه هایی که در تلفیق با تأسیسات گردشگری می باشند، چنانچه سرمایه گذار جهت ایجاد، اصلاح، تکمیل، درجه بندی و نرخ گذاری تأسیسات گردشگری، موافقت اصولی و مجوز دریافت نموده است، با مراجعه و درخواست به اداره کل میراث فرهنگی، صنایع دستی و گردشگری استان، ضمن بازدید، کارشناسی و تشکیل کمیته فنی و بررسی، در صورت تأیید جهت احداث بازارچه دائمی صنایع دستی، می بایست در موافقت اصولی صادر شده نام بازارچه دائمی صنایع دستی به انضمام مصوبه مربوطه اضافه شود.
- ۴- تشخیص نیاز مناطق مختلف کشور به ایجاد بازارچه های دائمی و صدور مجوز ایجاد، اصلاح، تجهیز و بهره برداری از بازارچه ها با اداره کل میراث فرهنگی، صنایع دستی و گردشگری استان و تأیید نهایی معاونت صنایع دستی ستاد می باشد.
- تبصره ۱- کلیه دستگاههای اجرایی موظفند ضوابط اجرایی قانونی و مورد عمل خود را در ارتباط با موضوع این ماده جهت رعایت آنها به سازمان میراث فرهنگی، صنایع دستی و گردشگری اعلام نمایند و اداره کل میراث فرهنگی، صنایع دستی و گردشگری استان مکلف است هنگام صدور مجوز مقررات مزبور را لحاظ نماید.
- ۵- شهرداری ها و سایر مراجع صادرکننده پروانه ساختمان مشمول این آیین نامه، موظفند ضمن رعایت ضوابط مربوط به خود، مقررات اعلام شده توسط اداره کل میراث فرهنگی، صنایع دستی و گردشگری استان را نیز در این زمینه مراعات نمایند.

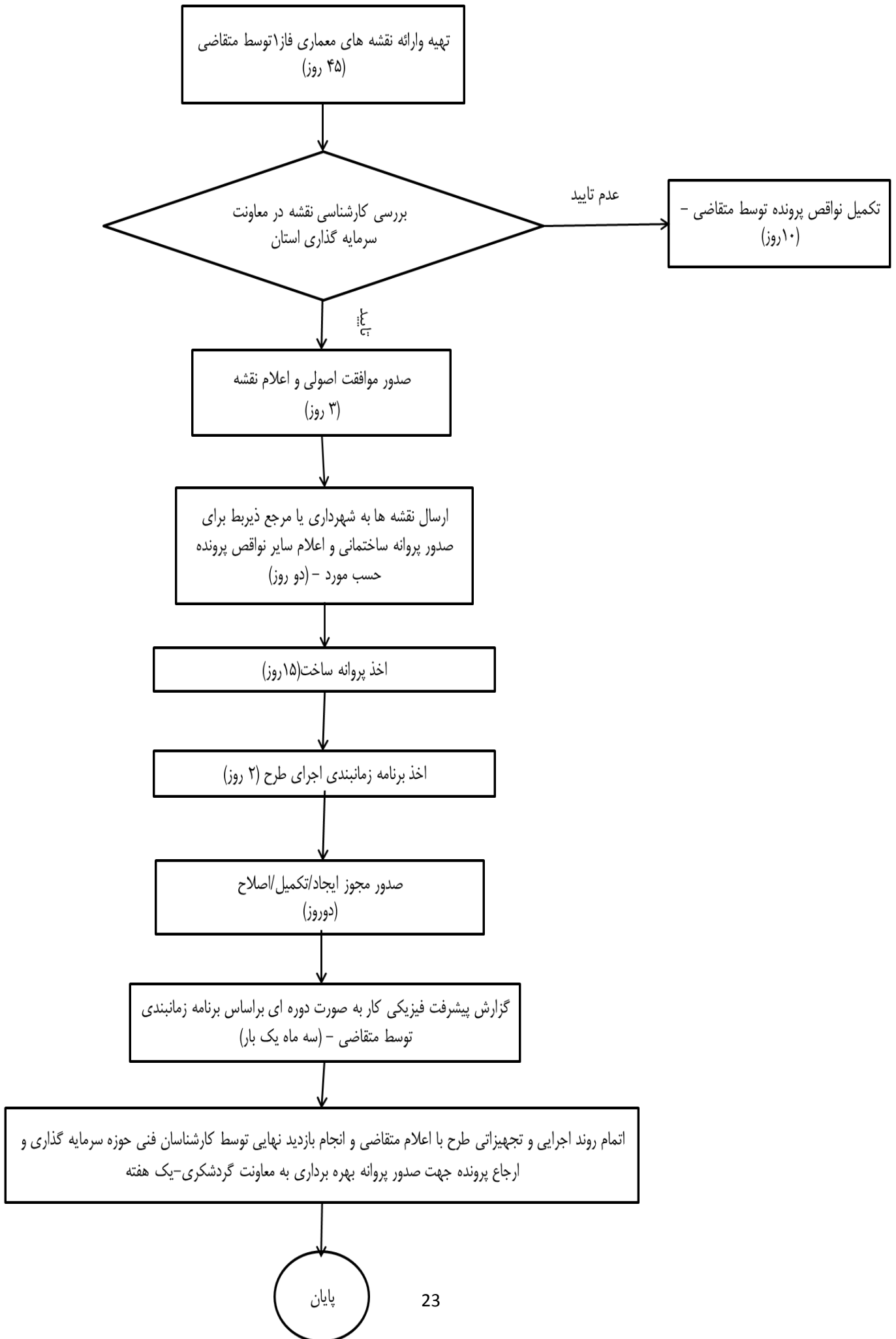
۶- دارنده مجوز ایجاد، اصلاح و یا تجهیز بازارچه دائمی صنایع دستی مکلف است طرح مربوطه را براساس برنامه زمانبندی شده و مهلت مقرر به پایان برساند و به طور مرتب پیشرفت کار را به اداره کل میراث فرهنگی، صنایع دستی و گردشگری استان اطلاع دهد.

ج- سایر موارد:

- داده های طرح توجیهی می بایست مطابق با طرح توجیه فنی - اقتصادی (مراجعه به بند ۳-۱۱ تعاریف فصل اول دستورالعمل) ارائه شود و تأیید صحت و سقم آن با کارشناسان ذیربط می باشد.
- بازدید از مکان معرفی شده قبل از صدور موافقت اصولی توسط ناظر ارشد معاونت صنایع دستی و هنرهای سنتی ستاد الزامی بوده و اعمال نظارت بر روند احداث بازارچه و طول مدت بهره برداری از جمله وظایف ناظر ارشد محسوب می شود.
- پاسخ استعلام از دستگاهها و نهادهای اجرایی ذیربط مبنی بر بلامانع بودن، ساخت و احداث بازارچه های دائمی صنایع دستی برای شروع عملیات اجرایی الزامی است.
- بازارچه صرفاً به منظور فروش محصولات صنایع دستی احداث شده و بهره برداری فعالیتی مغایر با آن مجاز نمی باشد.
- دریافت مدارک لازم و اقدام برای صدور موافقت اصولی و مجوز مطرح شده در این دستورالعمل صرفاً توسط معاونت برنامه ریزی و سرمایه گذاری استان و صدور پروانه بهره برداری توسط معاونت صنایع دستی و هنرهای سنتی استان انجام می پذیرد.
- هرگونه توضیح و تغییر به صورت دستی در مجوزهای صادره ممنوع است.
- نظارت برحسن اجرای این دستورالعمل با معاونت صنایع دستی و هنرهای سنتی کشور (ستاد) خواهد بود و هرگونه تغییر در دستورالعمل با پیشنهاد مشترک معاونت های برنامه ریزی و سرمایه گذاری و صنایع دستی و هنرهای سنتی استانها و تأیید معاونت صنایع دستی و هنرهای سنتی کشور (ستاد) صورت می پذیرد.

گردش کار صدور موافقت اصولی اولیه بازار چه دائمی صنایع دستی





کد سرمایه گذاری:

"درخواست صدور موافقت اصولی"

مدیرکل محترم سازمان میراث فرهنگی، صنایع دستی و گردشگری استان

باسلام و احترام،

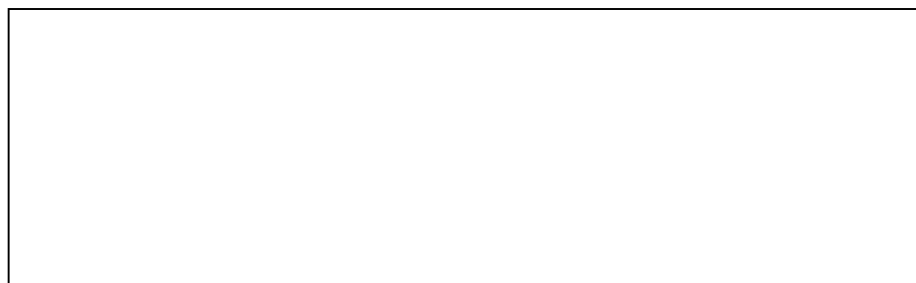
اینجانب آقای/خانم نام پدر

شماره شناسنامه

به نمایندگی از طرف شرکت شماره ثبت با معرفی نامه شماره: خواهشمنداست دستور فرمایید درمورد صدور موافقت اصولی برای ایجاد بازارچه دائمی صنایع دستی به نشانی ذیل اقدامات لازم صورت پذیرد.

نشانی دقیق محل اجرای طرح:

کروکی محل:



نشانی دقیق متقاضی حقیقی/حقوقی:

شماره تماس: نام و امضای متقاضی :

مدارک ذیل جهت درج در پرونده به پیوست ارائه می شود:

۱) درخواست کتبی متقاضی مبنی بر احداث بازارچه دائمی صنایع دستی

۲) یک نسخه تصویر شناسنامه (تمام صفحات) درمورد شخص حقوقی یک نسخه تصویر ثبت در روزنامه رسمی، اساسنامه و آگهی آخرین تغییرات

تصویر کارت ملی

۳) مدرک تحصیلی

۴) کلیات طرح مورد درخواست و برنامه فیزیکی (شامل حجم سرمایه گذاری، برآورد ریالی و ارزی طرح، نحوه تامین سرمایه و ...)

۵) ارائه مستندات به منظور توانایی مالی اجرای طرح

۶) مدارک مالکیت یا تصرف قانونی ملک

"رسید درخواست متقاضی"

جناب آقای / سرکار خانم / شرکت

به موجب این رسید ضمن تایید وصول درخواست صدور موافقت اصولی (به شماره ثبت..... مورخ /
 /) مربوط به بازارچه دائمی صنایع دستی واقع در شهرستان..... شهر..... منطقه.....
بخش به آگاهی می رساند نتیجه درخواست شما پس از طرح در کمیته فنی سرمایه گذاری استان
مورخ / / ابلاغ خواهد شد.

کارشناس معاونت برنامه ریزی و سرمایه گذاری استان

برای پیگیری می توانید با شماره تلفن تماس حاصل نمایید.

گزارش کارشناسی

کد سرمایه گذاری:

نام متقاضی:..... نام بازارچه صنایع دستی:.....

نوع تقاضا: ایجاد اصلاح تجهیز

عرصه مورد نیاز برای پروژه توسط متقاضی تامین شده است: بلی خیر

مشخصات ملک: طول زمین.....متر عرض زمین.....متر

مساحت زمین.....مترمربع زیر بنای کل.....مترمربع

نشانی ملک:

استان..... شهرستان..... بخش..... نشانی دقیق:.....

موقعیت زمین نسبت به حریم: (۱) دریا..... (۲) دریاچه.....

(۳) رودخانه..... (۴) سد..... (۵) جاده اصلی/فرعی.....

(۶) شبکه گاز..... (۷) شبکه برق..... (۸) شبکه تلفن.....

موقعیت زمین:

دسترسی به خیابان اصلی دارد ندارد

فاصله تا خیابان اصلی:.....متر

فاصله تا راه فرعی:.....متر

عرض خیابان اصلی:.....متر

عرض راه فرعی:.....متر

کمترین عرض جغرافیایی:...../...../.....

بیشترین طول جغرافیایی:...../...../.....

بیشترین عرض جغرافیایی:...../...../.....

تاسیسات واقع در جنب ملک:

(۱) در سمت..... (۲) در سمت.....

امکانات مورد استفاده: (۱) لوله کشی آب (۲) برق (۳) لوله کشی (۴) گاز (۵) خطوط تلفن

زمین داخل محدوده شهری حریم شهر روستا خارج حریم شهر یا روستا سایر با ذکر نام..

مطابقت سند ملک با وضع موجود ملک..... شماره پلاک ثبتی.....

مشروح نظر کارشناس از نظر توجیه مکانی.....

در صورتیکه عرصه مورد نیاز توسط متقاضی تامین و معرفی نشده است، راهکار پیشنهادی برای تامین آن را به طور خلاصه بنویسید:

نام کارشناس..... تاریخ بازدید / / امضای کارشناس

مراتب جهت طرح در کمیته فنی سرمایه گذاری استان در دستور کار قرار گیرد.

معاونت برنامه ریزی و سرمایه گذاری استان

گزارش کارشناسی

کد سرمایه گذاری:

۱- عنوان پروژه:

۱-۱- نوع پروژه: (احداث، تجهیز و تکمیل و...)

۱-۲- سطح پروژه:

۲- سرمایه گذار بازارچه:

۳- مطالعات در دست اجرا و یا انجام شده پروژه:

۴- توضیحات محل اجرای پروژه:

۴-۱- موقعیت بازارچه:

موقعیت	استان	شهرستان	شهر	نزدیکترین شهر	نزدیکترین روستا
نشانی کامل					

۵- موقعیت جغرافیایی منطقه:

۶- میزان جمعیت شهر/شهرستان / روستا:

۷- میزان جمعیت صنعتگر صنایع دستی شاغل در منطقه:

۸- امکانات خدماتی موجود در نزدیکی محل اجرای پروژه:

بانک	درمانگاه/بیمارستان	رستوران	آژانس مسافرتی / پایانه های حمل و نقل	پست و مخابرات	پلیس و کلانتری	بازار کالا

۹- مهمترین جاذبه گردشگری منطقه محل اجرای طرح:

تاریخی	طبیعی	مذهبی	سایر موارد

۱۰- مهمترین فصل جذب گردشگر:

۱۱- امکانات فرهنگی، تفریحی، ورزشی در نزدیکی محل اجرای طرح:

پارک	امکانات ورزشی	امکانات فرهنگی	سایر موارد

۱۲- برنامه زمانبندی پروژه (براساس مطالعات انجام شده و یا برآورد مبتنی بر موارد مشابه):

شروع ساخت	مدت زمان تکمیل	تاریخ بهره برداری مورد انتظار

کد سرمایه گذاری:

صورتجلسه کمیته فنی سرمایه گذاری استان ...

نام متقاضی:..... نام بازارچه دائمی صنایع دستی:..... تاریخ درخواست:

جلسه کمیته فنی سرمایه گذاری استان در تاریخ با حضور اعضای کمیته تشکیل و تقاضای مطرح گردید. شرح مذاکرات و تصمیمات کمیته به شرح ذیل اعلام میگردد.

شرح مذاکرات:

مصوبه جلسه

مدیر کل استان

معاون برنامه ریزی و سرمایه گذاری استان

معاون صنایع دستی و هنرهای سنتی استان

"موافقت اولیه"

کد سرمایه گذاری:

جناب آقای / سرکار خانم / شرکت

متقاضی محترم

با سلام،

به استناد مصوبه ۷۵۶۰۹/ت/۵۱۰۵۲ هـ مورخ ۹۴/۶/۱۱ مصوب هیأت محترم وزیران و در پاسخ به درخواست شماره مورخ شما مبنی بر آدرس:

و باتوجه به گزارش بازدید کارشناس و طرح موضوع و بررسی در جلسه کمیته فنی بررسی تقاضا در معاونت برنامه ریزی و سرمایه گذاری این اداره کل، با کلیات طرح موافقت می شود. ضرورت دارد جهت ادامه فرآیند نسبت به تکمیل و ارائه موارد مطرحه به ترتیب ذیل، ظرف مدت مقرر اقدام نمائید:

۱- ارائه پاسخ مثبت استعلامات از سازمان ها و ارگان های مربوطه

۲- ارائه اسناد مالکیت تجمیعی

۳- ارائه نقشه های معماری اجرایی پروژه وفق نامه درخواست نقشه

لازم به تأکید است صدور موافقت اصولی پس از تأیید نقشه های معماری اجرایی پروژه انجام خواهد شد.

تبصره ۱: این اداره کل هیچگونه تعهدی در قبال پرداخت تسهیلات به متقاضیان ندارد.

تبصره ۲: کلیه موافقت ها و مجوزهای صادره بدون هماهنگی قبلی این اداره کل غیر قابل واگذاری به غیر است.

بدیهی است این موافقت در بردارنده هیچ گونه تعهدی برای این اداره کل و ایجاد حقی برای متقاضیان نمی باشد. اعتبار این نامه از تاریخ صدور به مدت ۶ ماه بوده و قبل از انقضای مدت مقرر با درخواست متقاضی و تشخیص اداره کل حداکثر یک بار قابل تمدید خواهد بود و در غیر این صورت از درجه اعتبار ساقط می شود.

مدیر کل میراث فرهنگی، صنایع دستی و گردشگری

.....استان

میزان سرمایه گذاری پیش بینی شده:

میزان اشتغال پیش بینی شده:

اعلام عدم موافقت با درخواست متقاضی

کد سرمایه گذاری:

جناب آقای / سرکار خانم / شرکت

با سلام،

بازگشت به درخواست مورخ.../.../... برای صدور موافقت اصولی جهت ایجاد/ اصلاح/ تجهیز بازارچه دائمی صنایع دستی و اظهار نظر کارشناسان، موضوع در تاریخ...../...../..... در جلسه کمیته فنی سرمایه گذاری استان مطرح و بنا به دلایل زیر با درخواست شما مخالفت شده است. بنابراین پرونده مختومه اعلام می شود.

دلایل رد:
۱-
۲-
۳-
۴-

بدیهی است در صورت احراز شرایط جدید مبنی بر رفع موانع و تامین دلایل مذکور موضوع درخواست شما مجدداً قابل بررسی خواهد بود.

مدیر کل میراث فرهنگی، صنایع دستی و گردشگری

..... استان

رونوشت:

- دفتر تسهیلات و تأمین منابع معاونت برنامه ریزی و سرمایه گذاری
- دفتر صادرات معاونت صنایع دستی و هنرهای سنتی

"مدارک مورد نیاز جهت تکمیل پرونده"

- ۱- مدارک شناسایی متقاضی (در صورت حقوقی بودن آگهی ثبت و روزنامه رسمی و یک نسخه اساسنامه)
- ۲- مدارک مالکیت یا تصرف قانونی ملک
- ۳- پاسخ استعلامات مورد نیاز شامل
 - شهرداری
 - مسکن و شهرسازی
 - برق منطقه ای
 - آب منطقه ای
 - اداره گاز
 - اداره آب و فاضلاب
 - اداره کل منابع طبیعی
 - سازمان محیط زیست
 - سازمان امور اراضی
 - اداره راه و ترابری
 - سازمان میراث فرهنگی، صنایع دستی و گردشگری
 - سایر دستگاهها حسب مورد
- ۴- نقشه های معماری پروژه براساس بند ۱۳ این فرآیند
- ۵- پروانه ساختمانی صادره از طریق مراجع ذیصلاح (شهرداری، بخشداری و ...) برای صدور مجوز
- ۶- جدول زمانبندی اجرای پروژه
- ۷- پیش طرح
- ۸- فرم توان سنجی (طرح های ۳۰ میلیارد ریال و بالاتر)
- ۹- مستندات مربوط به توان مالی

فرم شماره ۷

(استعلام)

کد سرمایه گذاری:

رییس محترم

با سلام،

به اطلاع می‌رساند جناب آقای/ سرکار خانم/ شرکت تقاضای احداث
..... در ملک به شماره پلاک ثبتی به نشانی:
..... نموده
است. خواهشمند است در خصوص بررسی درخواست نامبرده و اعلام نظر نهایی به این سازمان، اقدام لازم صورت پذیرد.

مدیرکل میراث فرهنگی، صنایع دستی و گردشگری

استان

فرم شماره ۸

کد سرمایه گذاری:

«درخواست نقشه‌های معماری پروژه»

جناب آقای / سرکار خانم / شرکت

با سلام،

باتوجه به موافقت با موضوع درخواست شما، خواهشمنداست نسبت به تهیه نقشه‌های معماری پروژه براساس ضوابط ومقررات بازارچه‌های صنایع دستی به شرح ذیل اقدام نمایید:

الف - کلیه پلان‌ها، نماها، مقاطع (با مقیاس ۱:۱۰۰)

ب - پلان موقعیت (با مقیاس ۱/۵۰۰) با نشان دادن پیرامون پروژه تا شعاع حداقل ۱۰۰ (متری)

تذکرات مهم:

۱- نقشه‌ها باید دارای امضاء، مشخصات و تصویر پروانه مهندس یا مهندسین طراح پروژه بوده و با رعایت ضوابط و معیارهای مربوطه تهیه شده باشند.

مدیرکل میراث فرهنگی، صنایع دستی و گردشگری

..... استان

جناب آقای/سرکار خانم/شرکت

متقاضی محترم احداث

با سلام،

با توجه به مصوبه جلسه کمیته فنی معاونت برنامه ریزی و سرمایه گذاری مورخه مبنی بر احداث در زمین پیشنهادی شما واقع در خیابان و پس از بررسی نقشه های معماری ارائه شده توسط حوزه فنی معاونت برنامه ریزی و سرمایه گذاری بدینوسیله با **با درجه و به ظرفیت و به مساحت عرصه مترمربع و اعیان مترمربع** موافقت می شود. لذا بدینوسیله ضمن ابلاغ موافقت اصولی، یک سری از نقشه های مصوب ممهور به مهر اداره کل به پیوست جهت اطلاع و ارائه پروانه ساختمانی ارسال می شود. بدیهی است هرگونه تغییر در وضعیت اجرایی پروژه نسبت به نقشه های مصوب بایستی با هماهنگی این اداره کل صورت پذیرد.

- موافقت اصولی دارای مهلت شش ماهه است. این مهلت حداکثر سه مرتبه در صورت موافقت سازمان قابل تمدید است. در غیر این صورت پس از پایان مهلت مقرر کان لم یکن خواهد شد.

- پس از ارائه پروانه ساختمانی صادره توسط شهرداری (سایر مراجع صدور پروانه) و تکمیل مدارک، مجوز ایجاد صادر خواهد شد.

- این موافقتنامه هیچگونه حقی برای سرمایه گذار ایجاد نخواهد کرد.

- سازمان هیچگونه تعهدی برای پرداخت تسهیلات نداشته و متقاضی موظف است پرونده را با توجه به توان مالی خود به پایان برساند.

- در صورتی که متقاضی نتواند در موعد مقرر نسبت به اخذ مدارک مورد نیاز اقدام نماید یا این موافقت اصولی طبق ضوابط جاری ابطال گردد، متقاضی حق هیچگونه اعتراضی نسبت به هزینه های انجام شده و درخواست خسارت از سازمان نخواهد داشت.

- این موافقت اصولی قابل واگذاری به غیر نمی باشد.

مدیر کل میراث فرهنگی، صنایع دستی و گردشگری

استان.....

رونوشت:

- معاونت برنامه ریزی و سرمایه گذاری جهت اطلاع
- معاونت صنایع دستی و هنرهای سنتی جهت اطلاع
- حراست اداره کل جهت اطلاع
- واحد آمار و اطلاعات جهت اطلاع
- بایگانی جهت اطلاع و درج یک نسخه نقشه معماری اجرایی ممهور به مهر اداره کل در پرونده.

جناب آقای/سرکار خانم/شرکت

با سلام

در پاسخ به درخواست تمدید نوبت اول موافقت اصولی شماره مورخ مبنی بر احداث در زمین پیشنهادی شما واقع در خیابان معماری ارائه شده توسط حوزه فنی و معماری معاونت برنامه ریزی و سرمایه گذاری تحت عنوان بازارچه دائمی صنایع دستی واقع در شهرستان.....شهر.....بخش..... موافقت می شود.

بدیهی است هرگونه تغییر در وضعیت اجرایی پروژه نسبت به نقشه های مصوب بایستی با هماهنگی قبلی این اداره کل صورت پذیرد.

اعتبار این موافقت اصولی از تاریخ صدور به مدت شش ماه بوده که پس از انقضای مدت به تشخیص سازمان صرفاً یکبار دیگر قابل تمدید خواهد بود. در غیر این صورت پس از پایان مهلت مقرر کان لم یکن خواهد شد.

وضعیت اجرایی پروژه نسبت به نقشه های مصوب بایستی با هماهنگی این اداره کل صورت پذیرد. شایان ذکر است پس از ارائه پروانه ساختمانی صادره توسط شهرداری مجوز ایجاد صادر خواهد شد.

مدیر کل میراث فرهنگی، صنایع دستی و گردشگری

استان.....

رونوشت:

- معاونت برنامه ریزی و سرمایه گذاری جهت اطلاع
- معاونت صنایع دستی و هنرهای سنتی جهت اطلاع
- حراست اداره کل جهت اطلاع
- واحد آمار و اطلاعات جهت اطلاع
- بایگانی جهت اطلاع و درج یک نسخه نقشه معماری اجرایی مههور به مهر اداره کل در پرونده.

**موافقت اصولی
(تمدید نوبت دوم)**

جناب آقای/سرکار خانم/شرکت

با سلام

در پاسخ به درخواست تمدید نوبت دوم موافقت اصولی شماره مورخ مبنی بر احداث در زمین پیشنهادی شما واقع در خیابان معماری ارائه شده توسط حوزه فنی و معماری معاونت برنامه ریزی و سرمایه گذاری تحت عنوان بازارچه دائمی صنایع دستی واقع در شهرستان.....شهر.....بخش..... موافقت می شود. بدیهی است هرگونه تغییر در وضعیت اجرایی پروژه نسبت به نقشه های مصوب بایستی با هماهنگی این اداره کل صورت پذیرد.

اعتبار این موافقت اصولی از تاریخ صدور به مدت شش ماه بوده که پس از انقضای مدت کان لم یکن خواهد شد. وضعیت اجرایی پروژه نسبت به نقشه های مصوب بایستی با هماهنگی قبلی این اداره کل صورت پذیرد. شایان ذکر است پس از ارائه پروانه ساختمانی صادره توسط شهرداری مجوز ایجاد صادر خواهد شد.

مدیر کل میراث فرهنگی، صنایع دستی و گردشگری

استان.....

رونوشت:

- معاونت برنامه ریزی و سرمایه گذاری جهت اطلاع
- معاونت صنایع دستی و هنرهای سنتی جهت اطلاع
- حراست اداره کل جهت اطلاع
- واحد آمار و اطلاعات جهت اطلاع
- بایگانی جهت اطلاع و درج یک نسخه نقشه معماری اجرایی ممهور به مهر اداره کل در پرونده.

فرم شماره ۱۲

کد سرمایه گذاری:

**موافقت اصولی
(تمدید نوبت سوم)**

جناب آقای/سرکار خانم/شرکت

با سلام

در پاسخ به درخواست تمدید نوبت دوم موافقت اصولی شماره مورخ مبنی بر احداث در زمین پیشنهادی شما واقع در خیابان معماری ارائه شده توسط حوزه فنی و معماری معاونت برنامه ریزی و سرمایه گذاری تحت عنوان بازارچه دائمی صنایع دستی واقع در شهرستان.....شهر.....بخش..... موافقت می شود. بدیهی است هرگونه تغییر در وضعیت اجرایی پروژه نسبت به نقشه های مصوب بایستی با هماهنگی این اداره کل صورت پذیرد.

اعتبار این موافقت اصولی از تاریخ صدور به مدت شش ماه بوده که پس از انقضای مدت کان لم یکن خواهد شد. وضعیت اجرایی پروژه نسبت به نقشه های مصوب بایستی با هماهنگی قبلی این اداره کل صورت پذیرد. شایان ذکر است پس از ارائه پروانه ساختمانی صادره توسط شهرداری مجوز ایجاد صادر خواهد شد.

مدیر کل میراث فرهنگی، صنایع دستی و گردشگری

استان.....

رونوشت:

- معاونت برنامه ریزی و سرمایه گذاری جهت اطلاع
- معاونت صنایع دستی و هنرهای سنتی جهت اطلاع
- حراست اداره کل جهت اطلاع
- واحد آمار و اطلاعات جهت اطلاع
- بایگانی جهت اطلاع و درج یک نسخه نقشه معماری اجرایی ممهور به مهر اداره کل در پرونده.

معرفی به شهرداری / بخشداری / بنیاد مسکن / سازمان همیاری شهرداریها

کد سرمایه گذاری:

شهردار محترم

بخشدار محترم

احتراماً به پیوست..... نسخه از نقشه های معماری ممهور به مهر این سازمان جهت اخذ پروانه ساخت بازارچه دائمی صنایع دستی بنا به تقاضای واقع در..... دارای پلاک ثبتی..... ارسال می شود.
خواهشمنداست بررسی ونسبت به صدور پروانه ساخت با کاربری گردشگری اقدام و نتیجه را به این سازمان ابلاغ فرمایید.

مدیر میراث فرهنگی، صنایع دستی و گردشگری

استان

کد سرمایه گذاری:

برنامه زمان بندی اجرای طرح

آقای/خانم/شرکت.....نام بازارچه:.....کد شناسایی:

شماره و تاریخ مجوز: استان:..... شهرستان: بخش:

ردیف	زمان عملیات نوع عملیات	سال								
		فصل								
۱	عملیات خاکی									
۲	پی سازی									
۳	اسکلت بندی									
۴	سفت کاری									
۵	نازک کاری ساختمان									
۶	نازک کاری تزیینات									
۷	نصب تأسیسات									
۸	نصب تجهیزات									
۹	محوطه سازی									
۱۰	تحويل و رفع نقص									

توجه:

- دارنده مجوز ایجاد، اصلاح و یا تجهیز بازارچه دائمی صنایع دستی مکلف است طرح مربوطه را براساس برنامه زمان بندی شده و طی مهلت مقرر به پایان برساند و به طور مرتب (هرسه ماه یک بار) پیشرفت کار را به سازمان میراث فرهنگی، صنایع دستی و گردشگری استان متبوع اطلاع دهد.
- چنانچه به عللی انجام کار به تأخیر افتد، دارنده مجوز باید قبل از پایان مهلت مراتب را با ذکر دلایل تأخیر برای تمدید مهلت به اطلاع سازمان میراث فرهنگی، صنایع دستی و گردشگری استان متبوع برساند تا با توجه به شرایط و دلایل، بررسی های لازم صورت گرفته و تصمیم مناسبی اتخاذ گردد
- پس از پایان عملیات ساختمانی در صورتی که بهره بردار بازارچه دائمی صنایع دستی شخص حقوقی باشد باید موضوع فعالیت صنایع دستی در اساسنامه تصریح شده باشد.

اینجانب متقاضی واحد مذکور متعهد می شوم از تاریخ اخذ پروانه ساخت از شهرداری یا ارگان ذی ربط دیگر طبق زمان بندی جدول فوق نسبت به اجرای عملیات ساخت اقدام نمایم.

تاریخ:

امضاء متقاضی:

جناب آقای / سرکار خانم / شرکت

با سلام،

این مجوز به استناد مصوبه ۷۵۶۰۹/ت/۵۱۰۵۲ هـ مورخ ۹۴/۶/۱۱ هیأت محترم وزیران، با توجه به مدارک موجود در پرونده و موافقت اصولی شماره مورخ/...../..... برای ایجاد/اصلاح/تجهیز بازارچه دائمی صنایع دستی صادر می شود. لذا نسبت به تحویل یک سری از نقشه های معماری (فاز دوم)، محاسباتی و تاسیساتی پروژه که به تایید شهرداری/بخشداری(حسب مورد) رسیده است به همراه تصویر پروانه ساختمانی صادره از شهرداری یا ارگان ذیربط به این سازمان اقدام نمایید.

مهلت شروع عملیات ساختمانی از تاریخ ابلاغ به مدت ماه تعیین می شود و بایستی گزارش پیشرفت عملیات ساختمانی (فرم ۱۵) را هر سه ماه یکبار در طول مدت عملیات به این سازمان ارائه دهید. ضمناً یک نسخه از برنامه زمانبندی اجرای پروژه که به تایید این سازمان رسیده به پیوست جهت ابلاغ ارسال می گردد.

بدیهی است هرگونه تغییر در نقشه های مصوب باید به تأیید و تصویب این سازمان برسد و صدور پروانه بهره برداری موقت منوط به اتمام عملیات ساختمانی طبق نقشه های مصوب و پس از بازدید و تأیید کارشناسان فنی و نظارتی معاونت سرمایه گذاری خواهد بود.

مدیر کل میراث فرهنگی، صنایع دستی و گردشگری

..... استان

رونوشت:

- دفتر تسهیلات و تأمین منابع معاونت برنامه ریزی و سرمایه گذاری
- دفتر صادرات معاونت صنایع دستی و هنرهای سنتی

فرم شماره ۱-۱۶

گزارش پیشرفت فیزیکی بازارچه دائمی صنایع دستی

کد سرمایه گذاری:

نام سرمایه گذار (حقیقی/حقوقی)..... نام بازارچه:..... کد شناسایی:..... شماره و تاریخ مجوز:.....
تاریخ اخذ پروانه ساخت:..... استان:..... شهرستان:..... بخش:.....

ردیف	نوع عملیات	درصد از کل عملیات	درصد کار انجام شده	توضیحات
	تجهیز کارگاه	1		
	عملیات خاکی	3		
	قالب بندی - بتن مگر - آرماتوربندی - ریشه گذاری یا صفحه گذاری (باتوجه به نوع سازه) - بتن ریزی	5		
	اسکلت و سقف	22		اجرای تیر - ستون - سقف - راه پله (در سازه فلزی اجرای بادبند و ضدزنگ ملاحظه و پیشرفت هر نوع سازه به نسبت طبقات محاسبه گردد)
	حفر چاه	/5		
	بلوکاز، شیببندی و ایزولاسیون کف	1		
	دیوارچینی پیرامونی و داخلی (باملاحظه مبحث ۱۹) و نصب فریم درب و چارچوب کمدها و پنجره ها و نعل درگاه	6		
	لوله کشی فاضلاب و آب باران	1.5		
	اجرای آسانسور	1		
	لوله کشی آب سرد و گرم - سیستم گرمایش و سرمایش - گاز	2		
	لوله گذاری برق و تاسیسات الکتریکی و نصب قوطی ها	1		
	پوکه ریزی، شیب بندی، عایق کاری و پوشش کف سرویسها، بام و تراس	2		
	اندود کچ و خاک (سقف و دیوار) - سیمانکاری دیوار و	1.5		
	کاشی کاری	2		
	سیم کشی برق	/5		
	پوکه ریزی و پوشش کف طبقات	3		
	نصب پنجره و سنگ کف آن (مطابق مبحث ۱۹)	1		
	نصب تجهیزات موتورخانه و لاندری	3		
	نصب تاسیسات الکتریکی و مکانیکی	4		
	اجرای سنگ پله، باگرد و دیوار راه پله	2		
	نصب نرده راه پله و تراس	/5		
	اجرای سقف کاذب	1		
	اجرای نما (زیر و رویه)	3		
	دیوار کشی	/5		
	اجرای تاسیسات محوطه	/5		
	اجرای فضای محوطه	2		
	سفيد کاری - ابزار و تزئینات - نقاشی	5		
	نصب شیشه، درب فلزی، درب و قرنیز چوبی	2		
	نصب شیرآلات بهداشتی	/5		
	نصب کلید و پریز و روشنایی	/5		
	نصب تجهیزات (از قبیل یخچال، تخت، میز و صندلی، تلویزیون، برده، کامپیوتر و)	16		
	برجیدن کارگاه - نظافت - رفع نواقص و تحویل موقت	/5		
	موارد اجرایی خاص با توجه به نقشه طرح و نظر کارشناس	5		
	جمع	100		

مدیر کل:

معاون:

کارشناس:

مهر و امضاء ناظر پروژه:

کد سرمایه گذاری:

گزارش پیشرفت فیزیکی بازارچه دائمی صنایع دستی

استان شهرستان نام سرمایه گذار
 نام پروژه

ردیف	نوع عملیات	درصد از کل عملیات	نظر کارشناس	توضیحات
1	عملیات خاکی و تسطیح	10		
2	پی سازی و ایجاد سکو	10		
3	اجرای ابنیه داخل مجموعه	40		
4	تجهیزات	15		
5	تاسیسات برقی و مکانیکی	10		
6	محوطه سازی	10		
7	نظر کارشناس استان با توجه به نقشه و نوع طرح	5		
	جمع کل :	100	----	-----

مهر و امضاء ناظر پروژه امضاء کارشناس استان معاون سرمایه گذاری استان معاون صنایع دستی استان مدیر کل استان

پیوست ۱- شرح خدمات تیپ جهت ارائه پیش طرح پروژه های پیشنهادی

فصل اول: شناخت

- ۱-۱- شناخت منطقه (بررسی موقعیت سایت نسبت به شهر و منطقه بر روی نقشه و یا عکس هوایی)
 - ۲-۱- شناخت و بررسی سایت شامل:
 - ۱-۲-۱- کروکی جانمایی سایت با ذکر ابعاد و اندازه.
 - ۲-۲-۱- بررسی شبکه ارتباطی و دسترسی منتهی به سایت بر روی نقشه .
 - ۳-۲-۱- بررسی تأسیسات زیربنایی در سایت و محدوده آن بر روی نقشه (آب ، برق ، گاز ، فاضلاب ، راه و ...)
 - ۳-۱- بررسی کاربریهای اطراف سایت (اراضی و کاربریهای همجوار زمین) *
 - ۴-۱- بررسی کاربری ملک مورد نظر در وضع موجود و طرح ناحیه ای مجموعه شهری، جامع و تفصیلی *
 - ۵-۱- بررسی ضوابط طرح بالا دست شامل فعالیتهای مجاز وضوابط مربوطه (سطح اشغال ، تراکم ، تعداد طبقات و ...)
- * متقاضی اطلاعات مورد نیاز را می تواند از شهرداری محل و در صورت خارج محدوده بودن زمین از ادارات راه و شهرسازی اخذ نماید .

فصل دوم: مبانی اولیه طراحی

- ۱-۲- تدوین اهداف و ایده های اولیه طراحی جهت احداث پروژه.
 - ۲-۲- جدول برنامه فیزیکی شامل : عنوان فضاهای اصلی و مترائز تقریبی و تعیین درصد هر فعالیت و کاربری و هر یک از این فضاها ، تعداد طبقات و حداکثر ارتفاع
 - ۳-۲- ارزیابی جدول پیش بینی فرآیندمالی طرح و برنامه سرمایه گذاری به صورت برآورد تقریبی هزینه های اجرایی طرح و پروژه بر اساس جدول برنامه فیزیکی ارزیابی شده به صورت تفکیک شده هر بخش از پروژه توصیه میشود تفاوت برآورد اولیه هزینه های اجرایی حداکثر بیش از بیست درصد هزینه های نهایی و قطعی پروژه نباشد.
- لازم به ذکر است ارائه پیش طرح به صورت فایل **word** بر روی **CD** به همراه دفترچه الزامی می باشد.

پیوست 2- مدارک مورد نیاز جهت بررسی پرونده در معاونت برنامه ریزی و سرمایه گذاری

- ۱- تقاضای کتبی سرمایه گذار
- ۲- شاخص های اهلیت سرمایه گذار (برخی از شاخص های اهلیت شامل: توان مالی مجری، توانایی تأمین وثایق، ارائه گواهی عدم بدهی غیر جاری به سیستم بانکی از مراجع ذیصلاح (بانک مرکزی، سایر بانک ها)، سوابق کاری و سوابق تحصیلی
- ۳- تصویر کلیه صفحات سند مالکیت زمین محل اجرای طرح به نام متقاضی بویژه صفحات مربوط به نقل و انتقالات (در صورتی که محل اجرای طرح واگذاری یا استیجاری می باشد، مدارک مربوطه ارائه شود)
- ۴- تصاویر کروکی دقیق و آدرس محل طرح
- ۵- تصاویر مدارک اشخاص حقیقی و حقوقی شامل کپی شناسنامه، کد پستی و ملی، شماره تلفن ثابت و همراه، مدارک تحصیلی مجری طرح
- ۶- گزارش کارشناسی بازدید از زمین به همراه نظر کارشناس ذیربط در خصوص توجیه پذیری مکان طرح
- ۷- طرح توجیه فنی، مالی و اقتصادی (پیش طرح)
- ۸- نحوه تأمین مالی (شخصی یا بانکی و...)
- ۹- ارائه برنامه زمان بندی اجرای طرح
- ۱۰- آمار صدور مجوز پروژه های مشابه در سطح استان به همراه وضعیت فعلی پروژه
- ۱۱- ظرفیت اشغال و آمار صنعتگران صنایع دستی استان، شهرستان و محور
- ۱۲- صورت جلسه کمیته فنی به همراه نظر شفاف و صریح کمیته
- ۱۳- فرم اعتبارسنجی (برای طرح های بالای ۱۰ میلیارد ریال) مطابق با جدول پیوست ماده (۱۰) دستورالعمل

«راهنمای نحوه تکمیل و ارایه مدارک و فرم توان سنجی اشخاص حقوقی و حقیقی»

****جهت صدور موافقت اولیه برای طرح های با حجم سرمایه گذاری بالای ۴۰ میلیارد ریال الزامی است.
(مطابق با جدول پیوست ماده (۱۰) دستورالعمل)**

۱- هدف از ارزیابی توان سنجی سرمایه گذاری مشخص شدن توان سرمایه گذاری متقاضی نسبت به طرح یا پروژه پیشنهادی توسط وی می باشد لذا توصیه می گردد طرح یا پروژه پیشنهادی را به تناسب توان سرمایه گذاری خود ارایه نماید .

۲- فرم اعتبار سنجی به صورت نرم افزار *word* می باشد که می بایست به صورت تایپی کلیه جداول و قسمت های آن تکمیل و سپس پرینت تایپ شده تهیه و ارایه گردد لذا از ارایه فرم های دست نویس خودداری نمایید.

۳- در تکمیل فرم دقت نموده و کلیه مواردی که نیاز به پاسخگویی از جانب متقاضی سرمایه گذاری دارد پاسخ و تکمیل آن را لحاظ نمایید.

۴- بند ۲ فرم (شیوه های سرمایه گذاری و منابع مالی) به منظور شیوه های سرمایه گذاری و تامین منابع مالی می باشد که ۲ قسمت داشته یک بخش مربوط به سرمایه گذاری مستقیم متقاضی می باشد و بخش دیگر مربوط به مشارکت متقاضی است که ممکن است مشارکت با اشخاص یا بانک باشد، در ارزیابی توان سرمایه گذاری فقط قسمت سرمایه گذاری مستقیم متقاضی از امتیاز برخوردار می گردد بنابراین قسمت مشارکت در صورتیکه منابع سرمایه گذاری مستقیم کفایت لازم را برای پروژه نداشته باشد می بایست مورد نظر متقاضی قرار گیرد.

۵- در صورت مشارکت با سرمایه گذار خارجی می بایست میزان مشارکت (حجم دلاری یا یورو) سرمایه گذار خارجی مشخص و مراتب به تایید مرکز خدمات سرمایه گذاری استان رسانده شود و رعایت سایر قوانین و مقررات و پس از تایید مقامات ذیصلاح و با ارایه مدارک تائیدیه از مراکز مذکور الزامی است.

۶- بند ۴ فرم (سوابق قبلی سرمایه گذاری) به منظور بررسی سوابق سرمایه گذار به لحاظ سرمایه گذاری می باشد در صورتیکه متقاضی سرمایه گذاری دارای سوابق سرمایه گذاری (جز تجارت و بازرگانی و پیمانکاری) می باشد ضرورت داشته جدول مورد نظر را به دقت تکمیل نموده و مدارکی معتبری که اثبات کننده سرمایه گذاری و تعیین کننده حجم ریالی سرمایه گذاری بوده است را ارائه نماید.

۷- در صورت داشتن شریک یا شرکا ارایه شراکت نامه یا قرارداد مشارکت محضری توسط دفتر خانه اسناد رسمی الزامی است.

۸- مدارکی که تصویر آنها ارایه می گردد (مطابق لیست مدارک مورد نیاز) برابر نمودن تصویر با اصل توسط مراجع قانونی ذیصلاح الزامی است بدیهی است در صورت عدم توجه توسط متقاضی به این مهم یا سایر

مواردی که در این برگ ذکر شده، موجب می گردد پرونده وی جزو نواقص محسوب گردد و قابلیت بررسی و ارزیابی را نداشته باشد.

۹- ارایه تعهد محضری توسط دفترخانه اسناد رسمی الزامی است

مدارک مورد نیاز فرم های اعتبار سنجی سرمایه گذاری برای اشخاص حقیقی

- ۱- تصویر شناسنامه
 - ۲- تصویر کارت ملی
 - ۳- تصویر برابر اصل مدرک تحصیلی
 - ۴- شراکت نامه یا قرارداد مشارکت (در صورت داشتن شریک شراکت نامه محضری می بایست ارایه شود)
 - ۵- تصویر برابر اصل اسناد مالکیت
 - ۶- کروکی و نقشه محل مورد نظر
 - ۷- لیست اموال با ارایه مدارک مستند و معتبر
 - ۸- صورت های مالی حسابرسی شده و تایید شده توسط مرجع قانونی ذیربط (برای اشخاص حقوقی)
 - ۹- نداشتن مطالبات غیر جاری نزد سیستم بانکی
 - ۱۰- وثایق و تضامین قابل ارایه
 - ۱۱- اخذ نامه میانگین مانده گردش حساب یا حسابهای بانکی در شش ماهه اخیر از بانک یا بانک های که فرد دارای بیشترین مانده حساب می باشد.
 - ۱۲- مدارک معتبر نمایندگی از شرکت ها و موسسات معتبر داخلی و خارجی (در صورت داشتن نمایندگی)
 - ۱۳- تصویر برابر اصل گواهینامه ها و تایید صلاحیت های فنی و مدیریتی از مراجع معتبر
 - ۱۴- ارایه تعهدنامه محضری توسط دفترخانه اسناد رسمی
 - ۱۵- تصویر مدارک و سوابق سرمایه گذاری قبلی و تایید مالکیت سرمایه گذار در گذشته یا حال و تعیین میزان حجم سرمایه گذاری انجام شده توسط کارشناس رسمی دادگستری در خصوص سرمایه گذاری های انجام شده.
 - ۱۶- ارایه جدول پیش بینی فرایند مالی طرح و برنامه سرمایه گذاری به صورت برآورد تقریبی هزینه های اجرایی طرح و پروژه بر اساس جدول برنامه فیزیکی ارایه شده به صورت تفکیک شده هر بخش از پروژه (توده، فضا، تجهیزات و زیرساخت) توصیه می شود تفاوت برآورد اولیه هزینه های اجرایی حداکثر بیش از بیست درصد هزینه های نهایی و قطعی پروژه نباشد.
- * لازم به توضیح است هرگونه مدرک امتیاز آور مطابق موارد فوق باید تایید مراجع قانونی ذیربط و کپی برابر اصل مدارک در مراجع ذیصلاح قانونی را به همراه داشته باشد.

تعهدنامه

کد سرمایه گذاری:

(اشخاص حقیقی)

اینجانب فرزند شماره شناسنامه تاریخ تولد صادره
کد ملی به آدرس تلفن ثابت
همراه بدینوسیله متعهد به اجرا و تقید به موارد ذیل می باشم.

۱- اینجانب میزان سرمایه گذاری مستقیم و شیوه های سرمایه گذاری اظهار شده در بند ۲ فرم اعتبار سنجی را متعهد می گردم و بلافاصله پس از تصویب طرح، تضمین های مربوطه را ارائه خواهم نمود.

۲- اینجانب متعهد می شوم پس از تصویب طرح و دریافت مجوزهای لازم از مراجع ذیربط و ظرف مهلت پیش بینی شده در طرح مصوب در مراجعی اعم از کارگروه آموزی، سازمان میراث فرهنگی، صنایع دستی و گردشگری، اداره کل حفاظت محیط زیست و شورای عالی معماری و شهرسازی حسب مورد نسبت به اجرای طرح برابر طرح مصوب و بهره برداری آن اقدام نمایم.

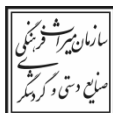
۳- اینجانب متعهد می شوم که احداث بازارچه دائمی صنایع دستی براساس حداقل تعداد غرف مندرج در این دستورالعمل صورت پذیرد.

۴- اینجانب متعهد می شوم قبل از تصویب نهایی و ابلاغ طرح توسط مراجع ذیربط، از هر گونه تبلیغات، اطلاع رسانی، فروش سهام و پذیره نویسی و عملیات اجرایی در بستر طرح (شامل آماده سازی، تسطیح، خاکبرداری و ...) خودداری نمایم. بدیهی است در صورت عدم رعایت هر یک از مفاد تعهدات فوق و یا اقدام بر خلاف آنها، اداره کل میراث فرهنگی، صنایع دستی و گردشگری استان و سایر دستگاههای استان مرتبط با طرح می توانند ضمن خلع ید و سلب و استرداد هر گونه حقوق و امتیازات مکتسبه منجمله استفاده از تسهیلات اعطایی، تمامی مجوزهای صادره یا در حال صدور را لغو نموده و عنداللزوم اقدام حقوقی یا قضایی متناسب نمایند. کلیه مسئولیتهای حقوقی و جزایی و ضرر و زیان احتمالی متوجه اینجانب بوده و ضمن امضای این تعهدنامه حق هرگونه ادعا و اعتراضی نسبت به مندرجات و تعهدات مذکور را از خود ساقط نمودم.

۵- اینجانب متعهد می شوم هیچگونه تغییری در کاربری بازارچه دائمی صنایع دستی ایجاد ننموده، که در غیر اینصورت اداره کل میراث فرهنگی، صنایع دستی و گردشگری استان می تواند تمامی مجوزهای صادره را لغو نموده و عنداللزوم اقدام حقوقی یا قضایی متناسب نماید.

نام و نام خانوادگی

امضاء و اثر انگشت



فرم ب ۱ (فرم اعتبار سنجی متقاضیان سرمایه گذاری در طرح های گردشگری (اشخاص حقیقی)

۱- مشخصات متقاضی سرمایه گذاری :

(در صورت وجود شرکاء ارایه قرارداد مشارکت و وکالتنامه محضری الزامی است)

نام و نام خانوادگی	تابعیت	شماره شناسنامه و محل صدور	کد ملی	تحصیلات	شغل

نشانی :

نشانی اینترنتی:

تلفن و نمابر:

۲- شیوه های سرمایه گذاری و منابع مالی :

سرمایه گذاری مستقیم		مشارکت	
نحوه تامین منابع مالی (میلیون ریال)		نوع مشارکت	
منابع غیر نقدی	منابع نقدی	مشارکت با بانک (تسهیلات بانکی)	مشارکت با اشخاص
			حقوقی
			حقیقی

• در صورتی که مشارکت سرمایه گذاری خارجی وجود دارد میزان این سرمایه گذاری (به دلار) را ذکر نمایید.

۳- نام پروژه (پروژه های) مورد نظر برای سرمایه گذاری (وفق مصوبه ۷۵۶۰۹/ت/۵۱۰۵۲ هـ مورخ ۹۴/۶/۱۱

هیأت محترم وزیران)

ایجاد، اصلاح و یا تجهیز بازارچه دائمی صنایع دستی

۴- سوابق قبلی سرمایه گذاری و مشارکت

ردیف	نام پروژه / طرح	زمینه فعالیت	محل اجرا	سال اجرا	درصد مشارکت	حجم ریالی	وضعیته فعلی
۱							
۲							
۳							
۴							
۵							

• مدارک لازم برای اثبات توان مالی و صلاحیت فنی خود را شامل صورتهای مالی حسابرسی شده، لیست اموال، وثایق و تضامین قابل ارایه، نامه بانک در مورد میانگین گردش حسابهای بانکی شش ماه اخیر و نداشتن مطالبات غیرجاری نزد سیستم بانکی مشخصات شرکای داخلی و خارجی، نمایندگی از شرکتهای و موسسات معتبر داخلی و خارجی، گواهینامه ها و تایید صلاحیت های فنی و مدیریتی اخذ شده را به صورت کپی برابر اصل و تایید توسط مراجع ذیصلاح قانونی پیوست فرم ارائه فرمایید.

۵- توضیحات تکمیلی :

۶- تاریخ تکمیل و ارائه فرم اعتبار سنجی :

نام و نام خانوادگی درخواست کننده :

تمامی مندرجات این فرم مورد تأیید بود و مسئولیت صحت و سقم آن به عهده اینجانب می باشد.

تاریخ :

تعهدنامه

کد سرمایه گذاری:

شرکت به شماره ثبت به مدیر عاملی به آدرس
تلفن ثابت همراه که به استناد آگهی تغییرات
رسمی شماره مورخ و پاسخ استعلام شماره اداره ثبت شرکتهای مذکور مبنی بر اعتبار کلیه
اوراق و اسناد بهادار و تعهد آور و رسمی و بانکی شرکت با امضاء

۱- آقای/ خانم فرزند دارای شماره شناسنامه صادره متولد کد
ملی.....

۲- آقای/ خانم فرزند دارای شماره شناسنامه صادره متولد
کد ملی.....

ضمن ارائه مدارک به شرح: آگهی تأسیس- اظهارنامه ثبت- آگهی آخرین تغییرات (همه در روزنامه های رسمی یا استعلام ثبت)
و تصویر کارت ملی صاحبان امضاء برابر اصل که به ضمیمه پیوست تقدیم می گردد، بدینوسیله متعهد به اجرا و تقید به موارد
ذیل می باشد:

۱- این شرکت میزان سرمایه گذاری مستقیم و شیوه های سرمایه گذاری اظهار شده در بند ۲ فرم توان سنجی را متعهد
می شود و بلافاصله پس از تصویب طرح، تضمین های مربوطه را ارائه خواهد نمود.

۲- این شرکت متعهد می شود پس از تصویب طرح و دریافت مجوزهای لازم از مراجع ذیربط و ظرف مهلت پیش بینی شده در
طرح مصوب در مراجعی اعم از کارگروه مسکن و شهرسازی، سازمان میراث فرهنگی، صنایع دستی و گردشگری، اداره کل
حفاظت محیط زیست و شورای عالی معماری و شهرسازی حسب مورد نسبت به اجرای طرح برابر طرح مصوب و بهره برداری آن
اقدام نماید.

۳- این شرکت متعهد می شود که احداث بازارچه دائمی صنایع دستی براساس حداقل تعداد غرف مندرج در این دستورالعمل
صورت پذیرد.

۴- این شرکت متعهد می شود قبل از تصویب نهایی و ابلاغ طرح توسط مراجع ذیربط، از هر گونه تبلیغات، اطلاع رسانی، فروش
سهام و پذیره نویسی و عملیات اجرایی در بستر طرح (شامل آماده سازی، تسطیح، خاکبرداری و ...) خودداری نماید. بدیهی است
در صورت عدم رعایت هر یک از مفاد تعهدات فوق و یا اقدام بر خلاف آنها، سازمان میراث فرهنگی، صنایع دستی و گردشگری
استان و سایر دستگاههای اجرایی مرتبط با طرح می توانند ضمن خلع ید و سلب و استرداد هر گونه حقوق و امتیازات مکتسبه
منجمله استفاده از تسهیلات اعطایی، تمامی مجوزهای صادره یا در حال صدور را لغو نموده و عنداللزوم اقدام حقوقی یا قضایی
متناسب نماید. کلیه مسئولیتهای حقوقی و جزایی و ضرر و زیان احتمالی متوجه شرکت بوده و ضمن امضای این تعهدنامه
شرکت حق هرگونه ادعا و اعتراضی نسبت به مندرجات و تعهدات مذکور را از خود ساقط نمود.

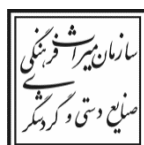
۵- این شرکت متعهد می شود هیچگونه تغییری در کاربری بازارچه دائمی صنایع دستی ایجاد ننموده، که در غیر اینصورت
اداره کل میراث فرهنگی، صنایع دستی و گردشگری استان می تواند تمامی مجوزهای صادره را لغو نموده و عنداللزوم اقدام
حقوقی یا قضایی متناسب نماید.

شرکت

دارندگان حق امضاء:

-۲

-۱



فرم ب ۲ (فرم اعتبار سنجی متقاضیان سرمایه گذاری در طرح های گردشگری (اشخاص حقوقی))

۱- مشخصات متقاضی سرمایه گذاری :

کد سرمایه گذاری:

سرمایه ثبتی (ریال)	کد اقتصادی	سال ثبت	محل ثبت	شماره ثبت	زمینه فعالیت	نوع شرکت			نام و عنوان شرکت / سازمان
						سهمی خاص	سهامی عام	تعاونی	

نشانی :

تلفن و نمابر:

نشانی اینترنتی :

مشخصات سهامداران عمده ، میزان و نوع سهام آنها :

ردیف	نام و نام خانوادگی / نام شرکت	تعداد سهام	نوع سهام (عادی یا ممتاز)
۱			
۲			
۳			
۴			
۵			
۶			
۷			

مشخصات مدیر عامل و اعضای هیات مدیره :

ردیف	نام و نام خانوادگی	مقطع تحصیلی	رشته تحصیلی	سمت
۱				
۲				
۳				
۴				
۵				
۶				
۷				

مشخصات دارندگان حق امضاء قرارداد و اسناد تعهد آور شرکت :

ردیف	نام و نام خانوادگی	سمت
۱		
۲		
۳		

• تصویر برابر اصل آگهی تاسیس و آخرین تغییرات رسمی شرکت را پیوست فرمایید.

۲- شیوه های سرمایه گذاری و منابع مالی :

سرمایه گذاری مستقیم		مشارکت	
نحوه تامین منابع مالی (میلیون ریال)		نوع مشارکت	
منابع غیر نقدی	منابع نقدی	مشارکت با اشخاص	
		مشارکت با بانک (تسهیلات بانکی)	حقوقی
		حقیقی	

- در قسمت منابع شرکت وجوه نقدی مورد نیاز و در قسمت منابع غیر نقدی ارزش اموال همانند زمین - مستغلات و غیره به صورت شفاف و به میلیون ریال درج گردد.
- در صورتی که مشارکت سرمایه گذاری خارجی وجود دارد ضمن ذکر میزان این سرمایه گذاری (به دلار) اخذ تاییدیه مرکز خدمات سرمایه گذاری استان و ارایه آن در مدارک الزامی می باشد.

۳- نام پروژه (پروژه های) مورد نظر برای سرمایه گذاری (وفق مصوبه ۷۵۶۰۹/ت/۵۱۰۵۲ هـ مورخ ۹۴/۶/۱۱ هیأت محترم وزیران)

ایجاد، اصلاح و یا تجهیز بازارچه دائمی صنایع دستی

۴- سوابق قبلی سرمایه گذاری و مشارکت شرکت یا هر کدام از اعضاء هیأت مدیره آن:

ردیف	نام پروژه / طرح	زمینه فعالیت	محل اجرا	سال اجرا	درصد مشارکت	حجم ریالی	وضعیت فعلی
۱							
۲							
۳							
۴							
۵							

• مدارک لازم برای اثبات توان مالی و صلاحیت فنی خود را شامل صورتهای مالی حسابرسی شده، لیست اموال، وثایق و تضامین قابل ارایه، نامه بانک در مورد میانگین گردش حسابهای بانکی شش ماه اخیر، نداشتن مطالبات غیر جاری نزد سیستم بانکی مشخصات شرکای داخلی و خارجی، نمایندگی از شرکتهای و موسسات معتبر داخلی و خارجی، گواهینامه ها و تایید صلاحیت های فنی و مدیریتی اخذ شده را به صورت کپی برابر اصل و تایید توسط مراجع ذیصلاح قانونی پیوست فرم ارائه فرمایید.

۵- توضیحات تکمیلی :

۶- تاریخ تکمیل و ارائه فرم توان سنجی :

نام و نام خانوادگی درخواست کننده : سمت :

تمامی مندرجات این فرم مورد تأیید بود و مسئولیت صحت و سقم آن به عهده این شرکت می باشد.

تاریخ :

مهر و امضاء :

مدارک مورد نیاز فرم های اعتبار سنجی سرمایه گذاری برای اشخاص حقوقی

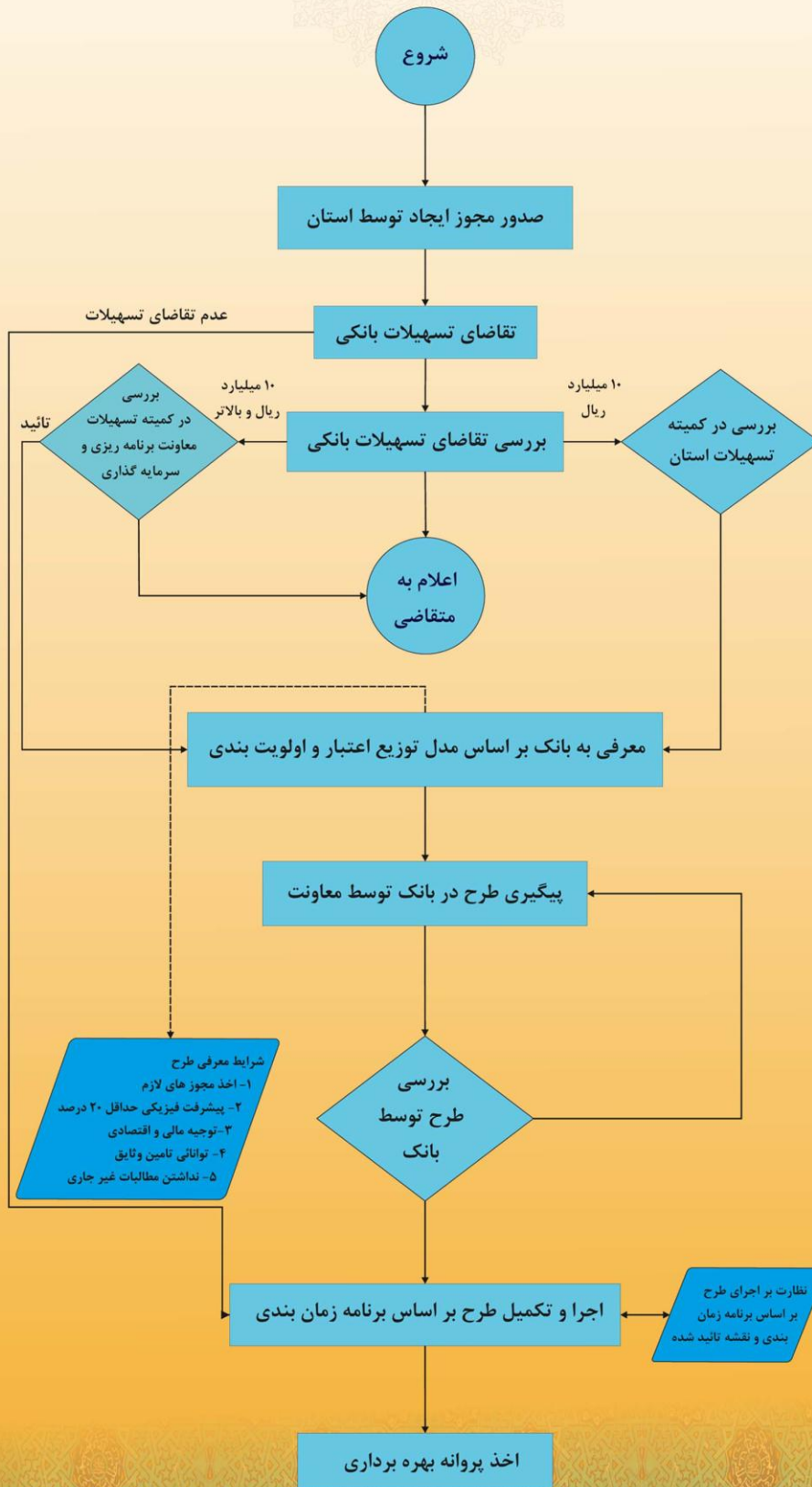
- ۱- تصویر شناسنامه اعضای هیئت مدیره
 - ۲- تصویر کارت ملی اعضای هیئت مدیره
 - ۳- تصویر برابر اصل مدرک تحصیلی اعضای هیئت مدیره
 - ۴- تصویر برابر اصل آگهی تاسیس
 - ۵- تصویر برابر اصل آخرین آگهی تغییرات شرکت
 - ۶- تصویر برابر اصل اظهارنامه یا شرکت نامه
 - ۷- تصویر برابر اصل اساسنامه
 - ۸- تصویر برابر اصل اسناد مالکیت
 - ۹- کروکی و نقشه محل مورد نظر (محل پروژه)
 - ۱۰- لیست اموال شرکت با ارایه مدارک مستند و معتبر
 - ۱۱- صورت های مالی حسابرسی شده و تایید شده توسط مرجع قانونی ذیربط
 - ۱۲- وثایق و تضامین قابل ارایه
 - ۱۳- نداشتن مطالبات غیرجاری نزد سیستم بانکی
 - ۱۴- اخذ نامه میانگین مانده گردش حساب یا حسابهای بانکی در شش ماهه اخیر از بانک یا بانک های که شرکت دارای بیشترین مانده حساب باشد.
 - ۱۵- مدارک معتبر نمایندگی از شرکت ها و موسسات معتبر داخلی و خارجی (در صورت داشتن نمایندگی)
 - ۱۶- تصویر برابر اصل گواهینامه ها و تأیید صلاحیت های فنی و مدیریتی از مراجع معتبر
 - ۱۷- ارایه تعهدنامه محضری توسط دفترخانه اسناد رسمی
 - ۱۸- تصویر مدارک و سوابق سرمایه گذاری قبلی شرکت یا اعضای هیئت مدیره و تأیید مالکیت شرکت در گذشته یا حال و تعیین میزان حجم سرمایه گذاری انجام شده توسط کارشناس رسمی دادگستری در خصوص سرمایه گذاری های انجام شده
 - ۱۹- ارایه جدول پیش بینی فرآیند مالی طرح و برنامه سرمایه گذاری به صورت برآورد تقریبی هزینه های اجرایی طرح و پروژه بر اساس جدول برنامه فیزیکی ارایه شده به صورت تفکیک شده هر بخش از پروژه (توده، فضا، تجهیزات و زیرساخت) توصیه می شود تفاوت برآورد اولیه هزینه های اجرایی حداکثر بیش از بیست درصد هزینه های نهایی و قطعی پروژه نباشد.
 - ۲۰- ارایه گواهی امضا از دفترخانه اسناد رسمی.
- * لازم به توضیح است هرگونه مدرک امتیاز آور مطابق موارد فوق باید تایید مراجع قانونی ذیربط و کپی برابر اصل مدارک در مراجع ذیصلاح قانونی را به همراه داشته باشد.

فصل چهارم: فرآیند صدور معرفی نامه تسهیلات به متقاضیان طرح بازارچه دائمی صنایع دستی

(پس از صدور مجوز)

پس از مراحل صدور موافقت اصولی و دریافت مجوز، چنانچه سرمایه گذار متقاضی دریافت تسهیلات نمی باشد، می بایست نسبت به اجراء و تکمیل طرح براساس برنامه زمان بندی اقدام نموده و نظارت های لازم بر اجرای طرح براساس برنامه زمان بندی و نقشه تأیید شده صورت می پذیرد و در صورتیکه متقاضی دریافت تسهیلات باشد، می بایست فرآیند صدور معرفی نامه تسهیلات صورت پذیرفته (مطابق با فلوچارت فرآیند صدور معرفی نامه به بانک های عامل به منظور اخذ تسهیلات بانکی دفتر تسهیلات و تأمین منابع) و پس از تأیید به معاونت صنایع دستی و هنرهای سنتی ستاد ارسال می شود، معاونت صنایع دستی ستاد نیز پس از تأیید نهایی، پرونده متقاضیان را به معاونت برنامه ریزی و سرمایه گذاری ستاد جهت بررسی نهایی و معرفی به بانک عامل ارسال می نماید.

فرآیند صدور معرفی نامه به بانک های عامل به منظور اخذ تسهیلات بانکی



دفتر تسهیلات و تامین منابع

فصل پنجم: شرایط و ضوابط صدور پروانه بهره‌برداری:

۵-۱- شرایط غرفه های صنایع دستی در بازارچه های دائمی:

- ۵-۱-۱- عرضه کالاهای صنایع دستی ایرانی و عدم فروش کالاهای غیر صنایع دستی
- ۵-۱-۲- دارا بودن و نصب برجسب قیمت یا بارکد تشخیص کالا (قیمت های کارشناسی شده) بر روی اجناس فروشگاه
- ۵-۱-۳- تضمین کالاهای فروخته شده و تقبل ضمانت های پس از فروش از لحاظ کمی و کیفی
- ۵-۱-۴- همکاری در اجرای طرح های مصوب و ابلاغی از سوی سازمان میراث فرهنگی، صنایع دستی و گردشگری و اتحادیه های صنفی متبوع اعم از " اختصاص کالاهای صنایع دستی در سبد جوایز غیرنقدی بانکها "، " خرید اقلام صنایع دستی توسط دستگاه های اجرایی کشور " و ... طبق شرایط تعیین شده در هر کدام از طرح ها
- ۵-۱-۵- به کارگیری فروشندگانی مجرب، فاقد سوء پیشینه، دارای روابط عمومی قوی، ترجیحاً مسلط به زبان انگلیسی
- ۵-۱-۶- ارائه کالا با شناسنامه یا بروشور و بسته بندی مناسب
- ۵-۱-۷- بهره گیری از چیدمان متناسب، نور و فضای مطلوب
- ۵-۱-۸- بهره گیری از سیستم های نوین تجارت اعم از وبسایت، ارتقاء دانش و توانمندی تخصصی در خصوص مسائل مرتبط با بازار و بازاریابی نوین و ...

۴-۲-۱- دارنده مجوز ساختمان موظف است پس از اتمام عملیات ساختمانی و تجهیز بازارچه، مراتب را جهت دریافت پروانه بهره‌برداری به اطلاع معاونت صنایع دستی استان برساند، تا پس از آن در صورت داشتن شرایط لازم پروانه بهره برداری صادر شود.

تبصره ۱ - معاونت صنایع دستی استان صرفاً برای محل‌های تأیید شده پروانه بهره‌برداری صادر خواهد کرد و پروانه صادره قابل تسری برای بازارچه های دائمی صنایع دستی نقاط دیگر نمی‌باشد.

تبصره ۲ - مدت اعتبار پروانه بهره برداری بازارچه دائمی صنایع دستی از تاریخ صدور سه سال تمام بوده و تمدید آن منوط به رعایت نمودن شرایط و ضوابط غرفه های بازارچه، توسط معاونت صنایع دستی استان است.

۴-۲-۲- بهره‌بردار بازارچه های دائمی صنایع دستی باید دارای شرایط زیر باشد:

الف - تابعیت کشور جمهوری اسلامی ایران.

ب - متدین به دین اسلام و یا سایر ادیان رسمی جمهوری اسلامی ایران.

ج- نداشتن محکومیت کیفری موثر که موجب سلب حقوق اجتماعی گردد.

چ - داشتن صلاحیت فردی به تأیید مراجع ذیربط.

ح - داشتن کارت پایان خدمت و وظیفه یا معافیت دائم.

تبصره ۱ - هرگاه درخواست کننده پروانه بهره برداری شخص حقوقی باشد، علاوه بر داشتن توان مالی مناسب با طرح، باید مدیران آن نیز شرایط این دستورالعمل را دارا باشند و در اساسنامه آن فعالیت در زمینه صنایع دستی پیش‌بینی شده باشد.

تبصره ۲ - در صورت مشاع بودن مالکیت بازارچه دائمی صنایع دستی، مالکین موظفند ظرف مدت حداکثر ۳ ماه یک نفر واجد شرایط را از میان خود به عنوان نماینده رسمی معرفی نمایند. پروانه بهره‌برداری فقط به نام وی صادر خواهند شد. در غیراینصورت بعد از تعیین مهلت طی ابلاغ کتبی (۱۰ روزه) در دونوبت مکان بازارچه پلمپ و نسبت به لغو مجوز اقدام لازم صورت می پذیرد.

تبصره ۳ - در صورتی که دارنده پروانه بهره‌برداری فوت نماید وراثت موظف اند حداکثر تا یک سال با رعایت تبصره ۲ این ماده تقاضای صدور پروانه بهره‌برداری مجدد را بنمایند. در این مدت پروانه بهره‌برداری قبلی به قوت خود باقی خواهد بود.

۴-۲-۳- انتقال پروانه بهره‌برداری بازارچه دائمی صنایع دستی در صورت واجد شرایط بودن متقاضی جدید منوط به موافقت معاونت صنایع دستی استان می‌باشد.

۴-۲-۴- تبدیل و تغییر نوع بهره‌برداری بازارچه دائمی صنایع دستی موضوع این دستورالعمل تحت هر عنوان باید با موافقت معاونت صنایع دستی استان باشد.

فصل ششم: شرایط اداره کنندگان بازارچه های دائمی صنایع دستی:

۶-۱- مسئولیت اداره بازارچه دائمی صنایع دستی موضوع این دستورالعمل به عهده مدیری خواهد بود که باید واجد شرایط زیر باشد:

الف - متدین به دین اسلام و یا سایر ادیان رسمی جمهوری اسلامی ایران برای اتباع ایرانی
ب - دارا بودن گواهی عدم سوء پیشینه کیفری.

ج - دارا بودن کارت پایان خدمت و وظیفه یا معافیت دائم برای اتباع ایرانی

د - صدور اجازه اشتغال به کار از مراجع مربوط.

ه - دارا بودن گواهی عدم اعتیاد به مواد مخدر.

و - دارا بودن گواهینامه پایان تحصیلات متوسطه و یا معادل آن.

ز - دارا بودن سابقه کار یا آشنایی در زمینه صنایع دستی یا بازرگانی

۶-۲- معاونت صنایع دستی استان برای مدیران بازارچه های دائمی صنایع دستی واجد شرایط این ماده کارت مدیریت صادر خواهد کرد. مدت اعتبار این کارت سه سال خواهد بود و مدیران موظفاند در پایان مدت نسبت به تجدید این کارت اقدام نمایند.

تبصره ۱ - هر شخص فقط می تواند مدیریت یک بازارچه دائمی صنایع دستی را عهده دار شود.

تبصره ۲ - مدیران بازارچه های دائمی صنایع دستی غیر از اشتغال در واحد مربوطه نباید شغل دیگری داشته باشند.

تبصره ۳ - چنانچه بازارچه های دائمی صنایع دستی در تلفیق با واحدهای پذیرایی بین راهی باشد، مسئولیت اداره آن به عهده مدیر واحد پذیرایی بین راهی می باشد.

۶-۳ - دارندگان پروانه بهره برداری از بازارچه های دائمی صنایع دستی در صورت غیبت مدیر واحد به مدت بیش از یک ماه موظفند ضمن معرفی جانشین واجد شرایط، قبلاً موافقت کتبی معاونت صنایع دستی استان را اخذ نمایند. جانشین مربوط، در مدت تعیین شده می تواند اداره بازارچه دائمی صنایع دستی را عهده دار شود. در صورتی که مدیر در پایان مدت موافقت شده حضور خود را در محل کار کتباً اعلام ننماید، معاونت صنایع دستی استان می تواند او را از مدیریت عزل و با واحد مربوطه برابر ماده این دستورالعمل رفتار نماید.

فصل هفتم: نظارت بر فعالیت بازارچه های دائمی صنایع دستی:

۷-۱- نظارت بر فعالیت بازارچه های دائمی صنایع دستی موضوع این دستورالعمل از جهت کیفیت و سطح ارائه خدمات و رعایت شرایط و ضوابط به عهده معاونت صنایع دستی استان است (فرم شماره ۱۷)، در صورت مشاهده مسامحه در حسن اداره و نگهداری بازارچه دائمی و یا هر گونه نارسایی و تخلف از مفاد این دستورالعمل به شرح زیر عمل خواهد شد:

- ۱- تذکر کتبی.

- ۲- اخطار کتبی با تعیین مهلت مناسب جهت رفع اشکال و نارسایی ها.

- ۳- لغو موقت اجازه بهره برداری تا رفع اشکال و نارسایی ها (در خصوص واحدهای پذیرایی حداکثر تا یک ماه).

- ۴- لغو کارت مدیریت بازارچه دائمی در صورتی که فاقد شرایط و صلاحیت لازم گردد و یا ضوابط مقرر را رعایت ننماید.

- ۵- لغو پروانه بهره برداری

تبصره ۱- مواد مذکور در ردیف های ۱ تا ۵ این ماده رأساً توسط اداره کل میراث فرهنگی، صنایع دستی و گردشگری استان اعمال شده و به اطلاع ناظر ارشد و اداره حراست استان خواهد رسید.

تبصره ۲- معاونت صنایع دستی استان می تواند مدیر یا بهره بردار متخلف لغو مجوز شده را حداکثر به مدت ۲ سال از عهده داری مدیریت یا بهره برداری بازارچه دائمی صنایع دستی محروم نماید.

۷-۲- در صورت فوت، استعفا یا لغو کارت مدیریت بازارچه دائمی صنایع دستی، بهره بردار موظف است ظرف مدت حداکثر یک ماه نسبت به تعیین و معرفی مدیر واجد شرایط طبق فصل پنجم این دستورالعمل اقدام نماید. در صورت عدم اقدام، واحد مزبور تعطیل و پروانه بهره برداری آن لغو خواهد شد.

۷-۳- چنانچه رسیدگی به خلاف بازارچه صنایع دستی از حیطه اختیارات معاونت صنایع دستی استان خارج باشد باید فوراً موضوع با هماهنگی اداره حراست به مراجع ذیصلاح جهت اقدام قانونی اعلام شود.

۴-۷- چنانچه بازارچه دائمی صنایع دستی بدون داشتن مجوز و یا عذر موجه سه ماه تعطیل باشد، پروانه بهره‌برداری آن رأساً توسط معاونت صنایع دستی استان لغو و برای شروع بهره‌برداری مجدد رعایت کلیه مواد این دستورالعمل الزامی است. تبصره ۱ - تشخیص موجه یا غیر موجه بودن علت «تعطیل» با معاونت صنایع دستی استان است. (کلاهای غیر صنایع دستی، صنایع دستی خارجی و... از عوامل غیر موجه بودن بازارچه بحساب می‌آید).

تبصره ۲ - بازارچه دائمی صنایع دستی که فعالیت آنها فصلی است به تشخیص معاونت صنایع دستی استان مشمول این ماده نخواهند بود.

۵-۷- مدیران بازارچه دائمی صنایع دستی موظف به رعایت مقررات و موازین جمهوری اسلامی ایران می‌باشند.

۶-۷- مدیر بازارچه دائمی صنایع دستی موظف است گزارش فروش روزانه، آمار بازدیدکنندگان و سایر اطلاعات آماری مورد نیاز معاونت صنایع دستی استان را طبق فرم‌های صادره تهیه و به معاونت صنایع دستی استان ارائه نماید.

سایر موارد:

۷-۷- معاونت صنایع دستی استان موظف است پس از بررسی و نظارت، گزارشات لازم را برای ناظر ارشد بازارچه‌ها ارسال نماید.

۸-۷- چنانچه مواردی توسط ناظر ارشد تشخیص داده شود و به معاونت صنایع دستی استان اعلام نماید، معاونت صنایع دستی استان مکلف به اعمال ۵ بند ماده ۶-۱ نظارت بر بازارچه‌های دائمی صنایع دستی می‌باشد.

۹-۷- اداره حراست استان مکلف می‌باشد به تقاضای معاونت صنایع دستی استان، رأساً از ادامه فعالیت بازارچه دائمی صنایع دستی که خلاف مقررات این دستورالعمل فعالیت کنند، جلوگیری نموده و نتیجه را کتباً به معاونت صنایع دستی استان اعلام نمایند.

تبصره ۱ - جلوگیری از ادامه فعالیت بازارچه دائمی صنایع دستی متخلف و غیر مجاز باید پس از تعیین مهلت مناسب به تشخیص معاونت صنایع دستی استان و در صورت لزوم توأم با لاک و مهر یا پلمپ تمام یا قسمتی از بازارچه با درخواست کتبی میراث استان طی دو بار تذکر به فاصله حدوداً " ۱۰ روز با ابلاغ کتبی و با دستور (حکم یا قرار) مراجع ذیصلاح قضایی و شبه قضایی توسط مامورین اداره اماکن نیروی انتظامی محل صورت گیرد.

تبصره ۲- با توجه به مصوبه ۷۵۶۰۹/ت/۵۱۰۵۲ هـ مورخ ۹۴/۶/۱۱ هیأت محترم وزیران، بدیهی است ایجاد هرگونه بازارچه دائمی صنایع دستی می بایست با اخذ مجوز از اداره کل میراث فرهنگی، صنایع دستی و گردشگری استان بوده و ایجاد هرگونه بازارچه دائمی صنایع دستی توسط بخش خصوصی بدون اخذ مجوز یاد شده تخلف محسوب شده و با تشخیص و اعلام معاونت صنایع دستی استان، اداره حراست استان مکلف می باشد تا از طریق ارگانهای قانونی و حقوقی ذیربط نسبت به تعطیلی آنها اقدام لازم را اتخاذ نماید.

فرم درخواست بازدید و صدور پروانه بهره برداری بازارچه های دائمی صنایع دستی
اداره کل میراث فرهنگی صنایع دستی و گردشگری استان.....

مدیر کل محترم میراث فرهنگی صنایع دستی و گردشگری استان

با سلام و احترام؛

بدین وسیله اینجانب آقای / خانم به شماره شناسنامه متولد ۱۳ دارنده موافقت

اصولی احداث به شماره و پروانه ساختمان به شماره.....

تقاضای صدور پروانه بهره برداری بازارچه مذکور به آدرس:..... شهرستان.....

و شماره تماس را دارم.

خواهشمند است با توجه به مدارک پیوست فرمایید در خصوص بازدید کارشناسان آن اداره کل انجام مراحل بعدی

طبق روال قانونی اقدام مقتضی معمول گردد.

تاریخ :

نام و محل امضاء متقاضی:

فرم درخواست متقاضی کارت مدیریت بازارچه دائمی صنایع دستی
اداره کل میراث فرهنگی صنایع دستی و گردشگری استان.....

مدیر کل محترم میراث فرهنگی صنایع دستی و گردشگری استان

باسلام و احترام؛

به استحضار می‌رساند اینجانب آقای / خانم متقاضی دریافت کارت مدیریت جهت بازارچه دائمی صنایع دستی..... واقع در برابر مدارک پیوست می‌باشم.
خواهشمند است دستور فرمایید اقدامات لازم را مبذول فرمایند.

۱- اصل معرفی نامه بهره بردار واحد مربوطه / تعهدنامه عدم اشتغال متقاضی

۳- فتوکپی برابر اصل کلیه صفحات شناسنامه / کارت ملی

۴- فتوکپی برابر اصل کارت پایان خدمت و وظیفه یا معافیت دائم

۵- { ۶ } قطعه عکس ۴ * ۳ جدید

۶- تأییدیه سابقه فعالیت متقاضی در زمینه صنایع دستی یا بازرگانی

تاریخ :

نام و محل امضاء متقاضی:

تعهدنامه عدم اشتغال متقاضی صدور کارت مدیریت بازارچه دائمی صنایع دستی

اداره کل میراث فرهنگی صنایع دستی و گردشگری استان.....

بدین وسیله اینجانب آقای / خانم فرزند به شماره شناسنامه صادره از
اعلام می نمایم که فقط در واحد مشغول بکار بوده و به هیچ عنوان شاغل در ادارات / ارگانهای دولتی و
یا مشاغل دیگر نمی باشم.

بدیهی است در صورت اثبات خلاف ادعای فوق ، آن اداره کل می تواند ضمن لغو کارت مدیریت، برابر قوانین و مقررات با
اینجانب برخورد نموده و در این خصوص هیچگونه اعتراضی نخواهم داشت.

تاریخ :

نام و محل امضاء متقاضی:

معرفی مدیرتاسیات کردشگری از سوی بهره بردار

اداره کل میراث فرهنگی صنایع دستی و گردشگری استان.....

مدیر کل محترم میراث فرهنگی صنایع دستی و گردشگری استان

با سلام و احترام؛

بدینوسیله جناب آقای / سرکار خانم فرزند متولد به شماره شناسنامه

..... صادره از ساکن نشانی زیر جهت تصدی پست مدیر بازارچه دائمی صنایع دستی

..... واقع در به حضور معرفی می شود.

نشانی محل سکونت مدیر:

استان : شهرستان :

کد پستی : صندوق پستی : شماره تلفن همراه:

شماره تماس ضروری:

تاریخ :

نام و محل امضاء متقاضی:

استعلام تخصیص هویت

اداره کل میراث فرهنگی صنایع دستی و گردشگری استان.....

ریاست محترم دادگستری شهرستان

با سلام و احترام؛

خواهشمند است دستور فرمائید، نسبت به بررسی سوابق و ----- محکومیت کیفری سرکارخانم / جناب

آقای فرزند به شماره ملی به شماره شناسنامه..... صادره از

متولد اقدامات لازم انجام و نتیجه به این اداره کل اعلام شود.

مدیرکل استان

ابلاغ مخالفت بهمت صدور پروانه بهره برداری تاسیسات گردشگری

اداره کل میراث فرهنگی صنایع دستی و گردشگری استان.....

آقای / سرکار خانم

با سلام و احترام؛

بازگشت به تقاضای شما مبنی بر درخواست صدور پروانه بهره برداری به اطلاع می رساند بر اساس بازدید کارشناسان از محل بازارچه و بررسی مدارک و شواهد موجود در پرونده و عدم رعایت مفاد دستورالعمل ایجاد، اصلاح و یا تجهیز بازارچه دائمی صنایع دستی، با تقاضای شما به دلایل زیر موافقت نمی شود.

لذا مقتضی است نسبت به رفع موارد یاد شده در شرح ذیل اقدام و از نتیجه این اداره کل را مطلع فرمایید.

مدیر کل استان